

خبرنامه

خبرنامه علمی و فرهنگی ایران

یادداشت سردبیر

در شهریور ماه سی و هفتمین نمایشگاه بزرگ فرش ایران در محل نمایشگاه‌های بین‌المللی تهران گشایش یافت. همانگونه که نماس علاقه‌مندان فرش دستبافه ایران با نگرانی از ماه‌ها قبل جریانات و مباحث پیش‌آمده در تشکیل این نمایشگاه را دنبال می‌کردند، هر گشایش بین ستولیان شهر و ستولیان بازرگانی و تجارت کشور، این فرش دستبافه بود که بیشترین لطافت را متحمل شد.

بحث انتقال محل نمایشگاه به محل جدیدی که از سال‌ها پیش نیز همواره مطرح بود به عنوان یکی از خواسته‌های بجاوی شهروندان تهرانی بویژه ساکنین حومه محل فعلی نمایشگاه قابل تأمل است. مشکل از آنجا شروع می‌شود که همواره تصمیم‌گیری‌ها به صورت آبی انجام شده و به طور طبیعی بجای انجام کار کارشناسی در اطراف موضوع، تمسک به اهرم‌های قدرت برای اعمال نظرات جایگزین می‌شود. خوشبختانه با پیگیری مسئولین وزارت بازرگانی و دخالت دولت و شخص رئیس‌جمهور این قضیه اسفند به نحوی فیصله یافت. اما حکایت همچنان باقی است. کسانی که مدافع برگزاری نمایشگاه در محل فعلی بودند عمدتاً بر لزوم تعهد و پایبندی ایران به برنامه‌های اعلام شده خود در مجامع و بازارهای جهانی تأکید می‌کردند. مخالفین برگزاری نمایشگاه نیز ضمن اذعان به این نکته، حفظ آبروی تجاری ایران را در خصوص فراهم نمودن یک مکان مناسب برای برگزاری نمایشگاه دنبال می‌کردند.

حال که نمایشگاه با تمام مشکلات و کاستی‌های موجود آمده برگزار شد و تمامی مسئولین سربلندی و سرفرازی جمهوری اسلامی ایران را خولعاند، تا یک سال دیگر فرصت باقی است که تصمیمی مناسب اتخاذ شود. بجای فراموش کردن این موضوع آیا بهتر نیست که از هم‌اکنون با فراخواندن دست اندرکاران فرش دستباف و یاری جستن از عقل جمعی، راهی مناسب برای حل این مشکل بیاندیشیم؟

آمار صادرات ۶ ماهه اول سال ۱۳۸۳ در بخش فرش و صنایع دستی

بر اساس نتایج حاصله از آمار مقدماتی گمرک جمهوری اسلامی ایران، در شش ماه اول سال ۱۳۸۳، مقدار ۱۳۲/۲ هزار تن انواع کالای صنایع دستی به ارزش ۲۳۶/۸ میلیون دلار صادر گردید، که در مقایسه با مدت مشابه سال قبل از نظر وزنی ۳۰/۹ درصد و از نظر ارزش ۱۰/۱ درصد کاهش را نشان می‌دهد. متوسط قیمت هر کیلو کالای صنایع دستی

حدود ۱۷/۹۶ دلار بوده که در مقایسه با مدت مشابه سال قبل حدود ۳۰ درصد افزایش را نشان می‌دهد. سهم وزنی و ارزشی بخش فرش و صنایع دستی از کل صادرات غیر نفتی کشور به ترتیب ۰/۱۳ درصد و ۸ درصد بوده که در مقایسه با مدت مشابه سال قبل از نظر وزنی حدود ۰/۱۱ و از نظر ارزشی ۲/۵ درصد کاهش داشته است. مهم‌ترین کالای صادراتی این بخش شامل فرش دستباف با ۸۸/۲ درصد سهم ارزشی و ۲۰۸/۹ میلیون دلار ارزش صادراتی بوده است. صادرات فرش دستباف در مقایسه با مدت مشابه سال قبل از نظر وزنی ۲/۱ درصد و از نظر ارزشی حدود ۱۰/۸ درصد کاهش داشته است.

توسط قیمت صادرات فرش دستباف برای هر کیلو فرش ماه اول سال ۱۳۸۳ برابر ۲۲۶۹ دلار بوده که نسبت به مدت مشابه سال قبل حدود ۲۰ درصد کاهش را نشان می‌دهد. بعد از فرش دستباف، مهم‌ترین کالای صادراتی این بخش در شش ماهه اول سال ۱۳۸۳، قزوینه و صنایع دستی با ۲/۲ درصد سهم و ۱۰ میلیون دلار صادراتی بوده است.

افتتاح محل دفتر انجمن در وزارت بازرگانی با پیگیری هیأت مدیره انجمن و همکاری صمیمانه جناب آقای عرب سرخی، رئیس محترم مرکز فرش ایران، انجمن علمی فرش ایران برای گسترش فعالیتها، دفتر خود در محل وزارت بازرگانی افتتاح نمود. اعضای انجمن می‌توانند جهت برقراری ارتباط با انجمن از این پس به آدرس زیر مکاتبه و یا تماس حاصل نمایند.

آدرس: تهران، خیابان سپهبد قزوینی، نرسیده به پل کریم خان زند، نبش کوچه چوبینی، پلاک ۱۸۵ طبقه هشتم، تلفن: ۸۸۲۷۱۲۵، فکس: ۸۸۲۷۱۲۶

اولین نمایشگاه فرش دستباف قم

برای اولین بار نمایشگاهی در شهر قم از تاریخ ۲۷ آبان ماه تا اول آذر ماه ۸۳ در محل نمایشگاه قم واقع در انتهای خیابان خاکفروج برپا شد که صرفاً به ارائه و عرضه فرش قم پرداخته بود.

در حوزه جغرافیایی شهرستان قم بالغ بر ۵۰۰۰ هزار نفر به صورت تمام وقت و یا پاره وقت سالانه ۶۰۰۰۰ متر مربع فرش تولید می‌کنند. این نمایشگاه در فضایی به وسعت ۱۸۰۰ متر مربع به همت اتحادیه صنف تولید و فروش، اتاق بازرگانی، اتحادیه صادرکنندگان فرش و اتحادیه تعاونی فرش روستایی قم و با مساعدت استانداری و سازمان بازرگانی قم برگزار شد.

هفتمین نمایشگاه صادراتی فرش دستباف اصفهان

هفتمین نمایشگاه صادراتی فرش دستباف ایران در محل دائمی نمایشگاه‌های بین‌المللی اصفهان واقع در پل تاریخی شهرستان از تاریخ ۱۱ الی ۱۵ آذر ماه برگزار می‌شود. جهت کسب اطلاعات بیشتر برای شرکت یا بازدید از نمایشگاه می‌توان با شماره‌های ۰۶۰۶۶۰۱۰۰۰ یا شماره ۰۶۰۶۶۰۱۰۰۰۰۰۰ تماس حاصل نمود.

برگزاری نخستین همایش سراسری دانشجویان و دانش‌آموختگان فرش کشور

نخستین همایش سراسری دانشجویان و دانش‌آموختگان فرش کشور در اصفهان ماه اسفند در دانشگاه هنر تهران توسط انجمن علمی فرش ایران برگزار می‌شود.

دانشجویان و دانش‌آموختگان مقاطع مختلف رشته فرش می‌توانند مقالات و آثار خود را در محورهای زیر حداکثر تا تاریخ ۱۰ بهمن ۸۳ به دبیرخانه همایش ارسال نمایند.

الف- محورهای مقالات:

- طرح مشکلات و مسائل آموزش دانشگاهی فرش

- اشتغال و راهکارهای اشتغال دانشجویان

- نقش دانشجویان و دانش‌آموختگان و جایگاه آینده آنان

- آخرین یافته‌های آموزشی و پژوهشی فرش

- جدیدترین دستاوردهای علمی و عملی در زمینه فرش دستباف

ب- آثار:

طراحی، بافت، مرمت، رنگرزی، تحقیقات و پایان‌نامه‌ها و سایر فعالیت‌های هنری مرتبط با فرش (عکاسی، گرافیک، نقاشی، طراحی صنعتی، کاربکاتور، و ...)

مکان: تهران، خیابان ولی عصر، روبروی خیابان بزرگمهر، دانشگاه هنر تهران

زمان: پنجشنبه ۱۳ اسفند ماه ۱۳۸۳

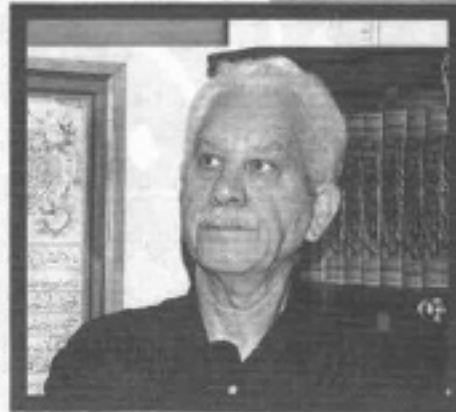
نشانی دبیرخانه: تهران، خیابان سپهبد قزوینی، نرسیده به پل کریم خان زند، نبش کوچه چوبینی، پلاک ۱۸۵ طبقه هشتم، تلفن: ۸۸۲۷۱۲۵، فکس: ۸۸۲۷۱۲۶

دومین هم‌اندیشی مدیران گروه‌های فرش کشور

در تاریخ پنجشنبه ۱۳۸۳/۷/۱۶ در محل دانشکده هنر دانشگاه لاهور با حضور خانم دکتر مظفری از دانشگاه لاهور، خانم صادقی از جهاد کشاورزی کرمان، خانم منقی از جهاد سبزوار، خانم هاشمیون از جهاد کشاورزی اراک، خانم کاظم بیگی از مجله فرش دستباف، آقای صالح علوی از دانشگاه کاشان، آقای کارآمد از دانشگاه باهنر کرمان، آقای طباطبائی از جهاد دانشگاهی اردکان، آقای فلاح از کبته امداد امام خمینی، آقای کاشانی دبیر همایش و آقایان جیت سزایان،

الله داد، دکتر آشوری، حسن زاده، دکتر منتظر، دکتر دافور، ذریه زهرا و کاظم پور از انجمن دومین هم اندیشی مدیران گروه‌های فرش کشور برگزار شد و در محورهای زیر به بحث و تبادل نظر پرداختند:

- بررسی پیگیری در رابطه با هم اندیشی اول و گزارش آن
- تبادل نظر پیرامون نحوه تقویت دوره های موجود
- ارتقاء سطح دوره‌ها (کارشناسی ناپیوسته و کارشناسی ارشد)
- تبادل نظر و تصمیم گیری پیرامون کیفیت و محتوای برنامه های همایش دانشجویان و دانش آموختگان در جهت بهره گیری مناسب تر از توان علمی دانشجویان دانشگاه ها و موسسات علمی کاربردی در همایش و مشارکت کلیه دانشگاه ها و نهاد های ذیربط.
- انتخاب کمیته علمی و کمیته داوری همایش دانشجویی.



در همان جا کاغذ و قلم بدست گرفتیم و اولین فیش هایی که برای فرهنگ جامع فرش لازم بود شروع کردم به نوشتن، اقدامات عملی هم در آنجا کردم. من اعتباری از بانک کشاورزی گرفتم و به کمک یکی از علاقمندان به نام آقای مهندس عاشری برای گروه ۱۵ نفری دارهای عمودی ساختم و تحویل دادیم. کارهای اداری دیگر فرصت انجام کارهای فرش را نمی داد و من دورادور در جریان کار بودم و در ماموریت هایی که به کردستان، کرمان و فارس داشتم وضعیت فرشباخان و فرش این مناطق را مورد مطالعه قرار می دادم و بعضی از پادداشت ها را از دهان فرشباخان می شنیدم و تهیه می کردم.

◀ فراخوان کارگاه آموزشی روش تدریس و روش تحقیق

کمیته آموزش و پژوهش انجمن علمی فرش به مناسبت هفته پژوهش و در راستای دانش افزایی و ارتقای سطح علمی اساتادان، دانش پژوهان و مدرسین فرش با همکاری دانشگاه هنر تهران و حمایت موسسه پژوهشی و برنامه ریزی وزارت علوم، تحقیقات و فناوری اولین کارگاه آموزشی خود را در زمینه روش تدریس در تاریخ ۲۴ و ۲۵ آذرماه و روش تحقیق در تاریخ ۱۵ و ۱۶ دی ماه سال جاری در محل دفتر تحصیلات تکمیلی دانشگاه هنر، بالاتر از چهارراه ولیمصر، روبروی خیابان بزرگمهر برگزار می کند. علاقمندان می توانند جهت ثبت نام و کسب اطلاعات بیشتر با دفتر انجمن به شماره ۰۶-۸۸۲۷۱۲۵ تماس حاصل نمایند.

◀ انتخاب چهره ماندگار

در چهارمین همایش انتخاب چهره های ماندگار، آقای دکتر آیت اللهی از اعضای هیات موسس انجمن و سردبیر فصلنامه پازیریک (فصلنامه علمی انجمن) به عنوان چهره ماندگار انتخاب و معرفی شدند. ما نیز کسب این موفقیت را به ایشان و اعضای انجمن تبریک و تهنیت عرض می کنیم.

مصاحبه

آقای احمد دانشگر فرزند مرحوم حاج محمد حسین دانشگر به سال ۱۳۱۲ شمسی در ذرفول به دنیا آمده و تحصیلات خود را در خراسان و سپس دانشگاه تهران در رشته زبان و ادبیات عرب و محضر اساتادان گرانقدر چون بدیع الزمان فروزانفر و محمد فرزاد انجام داده است. ایشان علاوه بر پژوهشهای ادبی عرفانی در رشته مورد علاقه خود، فرش بافی، به گونه ای دانه دار تحقیق کرده است. ایشان نتیجه این تحقیقات همه جانبه را طی مقالات متعدد در رسانه ها و سخنرانیها در گردهم آیی های داخلی و بین المللی به نظر علاقه مندان رسانیده است.

از مولف کتاب های زیر چاپ و منتشر شده است:

- فرهنگ دانشگر اعلام فارسی
- فرهنگ جامع فرش ایران
- فرهنگ واژه های رایج تربت حیدریه
- پروین اعتصامی شاعره ای اوثار روشنیها
- دیوان حافظ با شرح عرفانی - آذینی
- فرهنگ بسامدی دیوان پروین اعتصامی
- دولت قرآن

◀ جناب آقای دانشگر تحصیلات جنابعالی

در چه زمینه ای است؟
تحصیلات ابتدائی و راهنمایی را در خراسان سپری نمودم. بعد به تهران آمدم و خدمت نظام انجام دادم و در سال ۱۳۳۴ وارد دانشگاه شدم. در آن موقع هر دانشکده کنکور داشت، من در سه دانشکده قبول شدم، یکی حقوق بود و دیگری مدرسه عالی هنر و دانشکده الهیات. من دانشکده الهیات را انتخاب کردم چون علاقه به این رشته داشتم و در سال ۱۳۳۶ وارد این دانشکده شدم در رشته زبان و ادبیات عرب. سال ۱۳۴۰ فارغ التحصیل شدم.

◀ جناب آقای دانشگر جنابعالی مولف کتاب

فرهنگ جامع فرش ایران هستید با توجه به این که تحصیلات شما در زمینه ادبیات عرب است لطفا بفرمایید چه انگیزه ای باعث شد که به تالیف این کتاب بپردازید؟

کار بنده در دو رشته متمایز انجام شده و می شود، یکی رشته ادبیات که رشته تحصیلی بنده بود و رشته بعدی رشته مورد علاقه بنده رشته صنایع دستی بود بویژه شاخه فرش. در مورد فرش نکته جالب این است که به صورت اجتهادی پدران بنده در کار بافت فرش بودند. بویژه زمانی که شرکت زیگفر دو اراک تاسیس شد. پدران من با استفاده از اعتبارات و کمک های این شرکت کارهایی را انجام دادند کارهایی را هم با کشورهای جنوب روسیه مثل قفقاز انجام دادند و همین امر بیشتر موجب می شد که من با تجار و فرشباخان برآمده داشته باشم تا این که در سال ۱۳۴۲ من مامور کمک به کشاورزان ناحیه گنبد کاووس شدم. در آن جا ضمن بازدید از وضعیت کشاورزان به کارگاه های فرش بافی هم سرکشی می کردیم. من یک دفعه به فکر اقدام که چرا فرش ما همان حالت سنتی چند هزار سال پیش را دارد. در این موقع فکر کردم که سرمایه ای در اختیار ندارم و چگونه می شود کمکی به فرش کشور مان بکنم. فکر کردم که از طریق علمی وارد این مسئله بشوم.

◀ برای تالیف این کتاب چه مدت زمان صرف کردید؟

از سال ۱۳۴۴ کار تهیه کتابی در مورد فرش را شروع کردم اما به طور جدی جمع آوری این فیش ها و جملات و مقالاتی را که نوشته بودم در سال ۱۳۶۲ شروع و در سال ۱۳۶۸ کتاب فرهنگ جامع فرش ایران آماده چاپ و در سال ۱۳۷۰ منتشر شد. هدف از تالیف این کتاب منبعی قابل اطمینان در اختیار اساتادان کار مستقل فرش بوده به عبارت دیگر یک اسناد کار که در یک منطقه دیگر به تهایی می خواست کارش را شروع کند که در این موقع این منبع در اختیارش نبود. لذا مشاهده می کنید که برخی عنوان در این کتاب وجود دارد که مستقیماً مربوط به فرش نیست مثل بیمه، ارز، پول، تجارت، بازرگانی بین المللی و امثالهم. ولی یک اسناد کار فرش هنگامی مؤثر است که بنام آنده که بر سر محصولش در دنیا چه می آید یعنی می کند محصول مناسب با مصرف کننده ارائه کند. این کتاب برای ارتقای سطح آگاهی این بافندگان و اسناد کاران و اساتادان فرش تالیف شده است.

◀ چه کسانی حاضر تعالی را در تالیف کتاب و با تصحیح آن کمک کردند؟

در تالیف یک کتاب جامع گروه های مختلف باید کمک کنند که در مورد رنگ و رنگرزی استاد دکتر سیامک مرادیان از دانشکده مهندسی سداسی دانشگاه امیرکبیر، خانم دکتر ندا زلفانی مهندس علوم تکنولوژی رنگه در مسائل اقتصادی خانم فروزه فرزاد کارشناس اقتصادی آقای بازرگانی و صنایع معادن در مسائل بیمه آقای امیر مظفرزاده کارشناس بیمه، در مورد مسائل هنری خانم نیلاقلندر و خانم اکباتانی و آقای سامانپان، از نظر تکنولوژی از آقای موسوی سیرت و استاد عرب زاده و استاد حسن ریلوچیان، در مورد طراحی از طراحان فرش استادان قدس رضوی، در مورد جنرالای فرش از بعضی از کارشناسان فرش افغانستان و هند به صورت حضوری استفاده کردیم.

◀ کارهای آتی که در دست دارید چه آثاری هستند و در چه زمینه هایی می باشند؟

هشت کتاب دیگر در دست تالیف می باشد. پنج کتاب در مورد شخصیت های جهان، یک کتاب فرهنگ بسامدی پروین اعتصامی، یک کتاب از روایا تا حقیقت که موارد اخلاقی اسطوره ها و حماسه ها را نشان دادیم، کتاب سی مقاله در مورد فرش و کتاب ۱۰۰ مقاله در مورد ادبیات فارسی بنام قند پاریسی، کتاب دایره المعارف فرش ایران در ۶ جلد که در مرحله حروفچینی است که جلد اول آن در مورد اقتصاد، جلد دوم

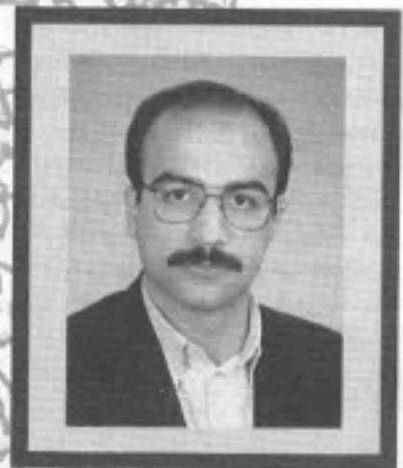
در مورد رنگ است، جلد سوم در مورد نقش می باشد، جلد چهارم در مورد بافت، کتاب پنجم در مورد جغرافیا، انواع بافت و کتاب ششم در مورد کیفیت ها است.

◀ با توجه به این که جنابعالی عضو علی البدل هیات مدیره انجمن نیز هستید چه انتظاراتی از انجمن و اعضای انجمن دارید و به نظر شما انجمن چگونه می تواند در اعتلای فرش ایران موثر باشد؟

اصولا وظیفه انجمن ها ایجاد ارتباط بین مراکز مختلفی است که در آن رشته فعالیت می کنند به نظر من بهترین کاری که انجمن می تواند انجام بدهد کمک فکری به مراکز مختلف فعال در فرش است و شناساندن این موسسات به یکدیگر. پرداختن به مسائل هنری به ویژه دانش فرش باقی است مخصوصا از طریق دانشگاه های مختلفی که اخیرا در مملکت دایر شده است.

◀ چه توصیه برای جوانان دارید؟

کسی که اینها می خواهد وارد این گره شود ابتدا باید تحقیقات کتابخانه ای بکند که به مسائل فرش و کارهایی که دیگران و همینطور منابع و مآخذ آشنا بشود و بعد به تحقیقات میدانی پردازد و انتخاب کند مسیر خودش را، اگر می خواهد بافنده شود کارگاه دایر کند و به تحقیقات خودش هم برسد. و اگر می خواهد تجارت فرش بکند باید فر حد آگاهی یک ناظر تحقیقات خودش را بکند و... بنابراین وقت جوان وارد کار شد ابتدا باید هدفش را تعیین کند و رویه هدف خودش برود. فرش دانش بیکران است که نسل ها بعد از نسل باید در آن مطالعه کنند و بر آن بیفزایند.



تحول در شیوه ها و ابزار بافت فرش
فرشید پوریا (مدرس دانشگاه و عضو هیئت انجمن)

در تاریخ پنجشنبه ۷ مرداد ماه ۱۳۸۳ به دعوت گروه بافت و مرمت انجمن علمی فرش ایران و با همکاری موزه فرش ایران، آقای فرشید پوریا در مورد تحول دارهای سنتی در مناطق مختلف ایران با اختراع و معرفی سه نوع دار جدید،

اختراع دستگاه جداسازی رنگینه از گیاهان و ساخت پاتیل شیشه ای، اختراع قلاب بافت که به وسیله آن می توان گره فارسی را به همان شکل و فرم اولیه اجرا کرد و ثبت مکانیزم بافت کرباسی به عنوان یک بافت اصیل ایرانی و نوآوری در بافت به منظور افزایش استحکام و نرمی فرش دستباف سخترنی داشتند که گزیده ای از مطالب ارائه شده در این شماره خبرنامه درج می شود.

◀ دارهای جدید

یکی از مشکلات که آسیبی جدی به فرشهای مناطق مرکزی ایران وارد می کند نحوه پایین کشی فرش در این مناطق است. در این مناطق، پس از پایین کشی، فرش را با استفاده از تسه و میخ به جوب زیر دار وصل می کنند و در دارهای فلزی با کمک نخ جاله ضخیم و سوزن به زیردار می دوزند. در همین این کار، زمانی که جاله ها را سخت می کنیم، تمام فشار به نقاطی که میخ خورده وارد شده و باعث سوراخ شدن و بعضا پارگی فرش می شود. این نوع پایین کشی ضمن ایجاد آسیب شدید به ساختمان فرش، نیاز به دقت و صرف زمان بیشتری دارد و به همین دلیل اکثر تولید کنندگان تلاش می کنند تا از دفعات پایین کشی بکاهند.

برای حل این مشکل، به طراحی دار جدید پرداختیم که زیر دار به گونه ای طراحی شده که فرش بدون آن گیر می کند. بنابراین بست به میخ یا دوخت نقاط بیشتری برای حفظ کشش جاله ها موجود می آید.

دار دوم برای بافتن فرش کتاره در تمام مناطق ایران مناسب است. در این دار با ارتفاع ۱/۵ متر می توان کتاره ای به طول ۱۸ متر بافت. عمق آن ۸ سانتی متر و عرض آن بسته به عرض کتاره، از ۰/۵ تا ۱/۳ متر قابل تنظیم است. نکته جالب توجه این است که به ازای هر ۱۵ سانتی متر افزایش در عمق دار، ۳ متر به طول کتاره مورد نظر اضافه می شود. علاوه بر آن، اجزای دار به راحتی تفکیک شده و در کنار هم قرار می گیرند و حمل پایین کشی و جالی بالا آوردن بخش بافته شده به راحتی توسط خوه بافنده صورت می گیرد. همچنین نصب جاله بر روی این دار هم به روش جاله کشی و هم به روش جاله دوشی امکان پذیر است و هیچ تغییری در شیوه بافت ایجاد نمی شود.

سومین دار طراحی شده برای رفع خطر و ایجاد سهولت در حمل و نقل دارهای متعلق گرمانی طراحی شده است. به همین منظور گیره های سبک، ساده و کم حجم به دو طرف سردار اضافه شده که به کمک آنها می توان جاله های فرش را به وسیله دو عدد آچار یا لوله جدا کرد. نیم منبری به راحتی محکم کرد و پس از تنظیم، آن را مهار کرد. با استفاده از این نوع دار، پایین کشی به سهولت و حتی توسط یک بافنده زن هم امکان پذیر می شود. این گیره ها به راحتی قابل تعمیر و تعویض بوده و از نظر فنی کاملا ساده طراحی شده اند.

◀ پاتیل شیشه ای و دستگاه جداسازی رنگینه از گیاهان

اولین پاتیل شیشه ای به ظرفیت ۱۱۰۰ لیتر ساخته و راه اندازی شد. خامه رنگ شده در این پاتیل به علت عدم استفاده از دست چوبی برای هم زدن، کاملا صاف و یکپارچه می باشد و قسمتهای مختلف خامه یکسان رنگ می گیرد. همچنین، رنگ بندست آمده در برابر نور آفتاب، کثرت، هیدرو سولفیت و سود از مقاومت بیشتری برخوردار است. در این پاتیل عملیات رنگرزی بر روی پشم دست ریس و کرک

اصفهان به راحتی و با روشی ساده انجام شده است که پشم و کرک رنگ شده حاصله در بافت فرش های منطقه، مورد استفاده قرار گرفته است.

دستگاه جداسازی رنگینه از گیاهان را به صورت نیمه صنعتی ساخته و به ثبت رساندم و با آن رنگینه های زرد و لهبوه ای را از گیاهان جدا کردم.

◀ قلاب بافت

در اثر گره زدن با دست، به انگشت دوم دست راست بافتدگان مناطق فارسی باف بخصوص اصفهان آسیب های وارد می شود و به صورت پینه و میخچه و ایجاد التهاب نمایان میگردد. به منظور رفع این مشکل، قلابی را با فرمی ساده و آشنا طراحی کردیم. یعنی همان قلاب آذری که نوک آن ۱۸۰ درجه به پشت چرخیده، ۲۵ درجه به بالا و ۲۵ درجه به سمت راست خم شده است و به همراه روشی که بدین منظور طراحی شده است، به راحتی می توان گره فارسی را بدون اینکه در شکل آن تغییری ایجاد شود اجرا کرد. در این روش حتی جهت ورود خامه و تزییب قرار گرفتن چله های زیر و رو ثابت است. روش استفاده از قلاب فارسی دو حرکت کمتر از روش استفاده از قلاب آذری دارد. در نتیجه سرعت زدن گره فارسی با این قلاب از زدن گره آذری بالاتر است.

از آنجا که تعداد گره ها در فرش زیاد است، کوچکترین کاهش زمانی در گره زدن، ما را به نتایج چشمگیری ناقل می کند. به طور مثال، در یک فرش ۲×۳ اصفهان با رج شمار ۶۵، حدودا ۶ میلیون گره وجود دارد که اگر ما بتوانیم ۰/۲ ثانیه از زمان زدن گره بکاهیم، در پایان بافت ۵۰۰ ساعت از زمان تولید فرش کاسته ایم.

◀ مکانیزم بافت کرباسی

تقسیم بندی متداولی که در زمینه مکانیزم های بافت وجود دارد به صورت لول، نیم لول و تخت می باشد که در همگی آنها چله ها کاملا صاف حرکت کرده اند و بود بر روی چله ها به طور موج قرار می گیرد. در این مکانیزم ها، چنانچه زاویه بین سه چله متوالی ۹۰ درجه الی ۱۲۰ درجه باشد (فرشهای شهری بافت) لول نامیده می شود و چنانچه ۱۲۰ درجه الی ۱۷۰ درجه باشد (مثل فرشهای هونجیان و یلمه علی آباد) نیم لول و در صورتی که ۱۷۰ درجه الی ۱۸۰ درجه باشد (مثل فرشهای ترکمن) تخت تلقی می شود. در هر سه مورد چله ها کاملا کشیده و صاف حرکت کرده و اصولا در پشت فرش سفیدی چله ها دیده نمی شود.

یک مکانیزم بافتی در قدیم وجود داشته است که امروزه به ندرت در فرشهای بافت کردستان... نوعی از آن هنوز دیده می شود. در این مکانیزم بافت، همانند بافت زیلو، کرباس و جاجیم، چله ها موازی نیستند و به دور بود به صورت موج حرکت می کنند. در مکانیزم بافتهای قبلی، صرفا بخاطر تفاوت زاویه چله ها که حاصل تغییر در تراکم می باشد، ما آنها را تقسیم بندی می کنیم. در حالی که در این مکانیزم نه تنها بحث زاویه بین چله ها مطرح نیست، بلکه اساسا باقیه مکانیزم ها هم از نظر شیوه بافت و هم از نظر پشت فرش (رویت شدن سفیدی چله ها) کاملا متفاوت به نظر می رسد. لذا با توجه به شباهتی که به بافت کرباس دارد، نام گرو عاترا مکانیزم کرباسی نهادیم.

در نتیجه مکانیزم های بافت فرش در حال حاضر به دو گروه اساسی، چله صاف و کرباسی تقسیم می شوند که گروه مکانیزم چله صاف شامل لول، نیم لول و تخت می باشد. قوس گره در پشت مکانیزم موازی لول به صورت تک کامل و در نیم لول به صورت ۱/۵ و در تخت به صورت دوتایی

معرفی کتاب

رنگری الیاف و نخ (پشم، ابریشم، پنبه)
نلدین، نسرين صدي (عضو هیئت مدیره انجمن)

رنگری حرفه ای است قدیمی که تاریخ مشخص آن روشن نیست، ولی یکی از اختراعات فرش دستباف ایران، رنگ آن و در نتیجه اساتید رنگرز است که به طریق تجربی و طی عملیات زیاد به دستاوردهایی رسیده و آن را گنجینه مهارتهای خود قرار دادند. باید گفت با درک انسان از اسرار نهفته ای که در درون فعل و انفعالات شیمیایی در فرایند رنگری انجام می شود دیگر این مقوله علمی است که پی بردن به آن نیاز به کاوش های تئوری و عملی در رابطه با ساختمان شیمیایی الیاف و رنگ و سپس چگونگی تاثیر پذیری آنها بر یکدیگر دارد. مواد شیمیایی که از آنها به نام رنگر اباد می شود گروهی از مواد هستند که می توانند در شرایط مشخص رنگری، الیاف را رنگین نمایند. این مواد در گروه های طبیعی و مصنوعی دسته بندی می شوند که هر یک به نوبه خود امتیازات و اشکالات خود را دارند. زمانی قلم رنگری با استفاده از رنگرهای طبیعی انجام می شد ولی امروزه با معرفی رنگرهای شیمیایی به بازار و سهولت کار، آشنایی به روش کار با هر دو گروه اجتناب ناپذیر است. لذا با درک اهمیت موضوع به خصوص برای قشر جوانی که تازه وارد این حرفه می شوند بحث تئوری و عملی که روشنگر کم و کیف کار باشد ضروری است.

این کتاب توسط خانم نسرين صدي تدوین و توسط خود ایشان در قطع وزیری در سال ۱۳۸۱ و در یک هزار نسخه چاپ شده است. مطالب موضوعی تا حدود زیادی در رابطه با اهداف اساتید و معلمان آموزش سازمان آموزش فنی و حرفه ای جهت هنر جوانان رشته رنگری تهیه شده و در گردآوری مطالب از منابع معتبر ایرانی و خارجی و همچنین نظرات اساتید این رشته بهره گیری شده است.

کتاب مستلزم برقراری، پیشگفتار و شانزده فصل در ۲۸۷ صفحه مباحث مرتبط با رنگری انواع الیاف و نخ مورد مصرف در فرش و سایر زیراندازها و دست بافتها ارائه نموده است. فصل اول بحث در مورد الیاف، رنگ، مواد رنگر، رنگرهای متداول مصرفی در رنگری، ماشین ها و حمام های رنگری الیاف و نخ، رنگری، عملیات قبل از رنگری پشم، رنگرهای مصنوعی، مختلف مناسب الیاف طبیعی، رنگری پشم با چند نوع رنگرهای گیاهی، عملیات پس از رنگری پشم، رنگری سایر الیاف طبیعی، آزمایشگاه، رنگری طبق نمونه، رنگری در حجم کوچک، ثابت رنگ در رنگری و آب در رنگری می باشند. در کنار رنگری الیاف و نخ (پشم، ابریشم و پنبه) سعی شده است روش های رنگری و متداول با انواع رنگرهای طبیعی و شیمیایی مورد بحث قرار گرفته و جنبه های مثبت و منفی هر گروه مورد بررسی قرار گیرد.

این حالت جهت تسلط یافته برای بافت امری لازم است. همچنین وجود دو زائده در بالای خرک علاوه بر اینکه باعث می شود سر دارها که در دو طرف میز بر روی خرک قرار می گیرند به هم برخورد نکنند، مکان مناسبی جهت قرار دادن خامه ها (پشمهای بافت) و ابزار و وسایل اضافی فراهم کرده است.



با قرار گرفتن این میز، کارگاه امکان بهره برداری هر چه بیشتر از فضای کارگاه فراهم می شود و بافتندگان به جای اینکه در اطراف کارگاه بنشینند، دارهای خود را به دیوارهای اطراف کارگاه تکیه دهند، دیواریز و در وسط کارگاه نیز می توانند بنشینند و همین امر باعث ایجاد نظم و ترتیب در محیط کارگاه و جلوگیری از به هم ریختگی ابزار و وسایل می شود. چگونگی قرار گرفتن بافتنده در پشت میز

جهت نشستن بافتنده در پشت میز از چهار پایه جلویی با ارتفاع حدود ۸۰ سانتی متر استفاده می شود و در حالت مناسب تر می توان از نیمکتی جهت نشستن بافتندگان در پشت میز استفاده نمود که مسلماً نشستن بافتندگان بر روی نیمکت که دارای تکیه گاه می باشد جهت بافت قالی بسیار مناسب تر از چهار پایه می باشد و بافتنده در چنین حالت دچار کمردرد و عوارض دیگر نمی گردد.

مزایای استفاده از میز بافت، با توجه به موارد ذکر شده از جمله مزایای این میز به موارد زیر می تواند اشاره کرد:

- امکان استفاده از چهار بافتنده به صورت همزمان با دارهای ۷۰×۵۰ سانتی متری به صورتی که در هر میز دو بافتنده مشغول به کار می شوند.

- با توجه به تمرکز چهار بافتنده دور میز امکان نوردن مناسب تر جهت بافت فراهم می شود.

- امکان استفاده بافتندگان از وسایل و ابزار یکدیگر - اثرات روحی و روانی مثبت در بافتندگان با توجه به اینکه بافتندگان هنگام کار ۲ به ۲ روی میز می نشینند و به راحتی می توانند با هم دیگر ارتباط برقرار کنند.

- راحتی بافتندگان هنگام بافت با توجه به قرار گرفتن داز به صورت شیب دار

- امکان قرار دادن وسایل و ابزار در کشوی میز و جلوگیری از بی نظمی و بهم ریختگی در سطح میز و کارگاه - امکان برداشتن خرک از روی میز و استفاده از سطح میز جهت مصارف دیگر.

- دو بافتنده ای که روی میز یکدیگر می نشینند می توانند از خامه های مشترک استفاده کنند.

- بهره گیری هر چه بیشتر از فضای کارگاه

دیده می شود و اما در تقسیم بندی مکانیزم کرباسی، دو زیر گروه تک نما و جفت نما داریم که نوع جفت نمای آن هم اکنون در حال تولید است.

لازم به ذکر است که نوع تک نمای آن هم در فرشهای قدیمی سه و ازانته فریلند دیده شده است. به منظور رفع مشکل رویت سفیدی چله ها در پشت فرش، با ترکیبی که از تکنیک های متعلق دیگر ایران بدست آوردم، توانستم به نوعی روش که در عین افزایش استحکام باعث افزایش نرمی در فرش می گردد دست یابم. اساس مکانیزم بافت آن کرباسی تک نما است ولیکن سفیدی چله در پشت فرش مشاهده نمی شود.

طراحی میز بافت (معمود ماجد)

فارغ التحصیل رشته کارشناسی فرش و عضو مرتبط انجمن

مقدمه

در کارگاه های آموزش بافت قالی، گلیم، گبه و دستبافت هایی از این قبیل که عموماً از دارهای بافت کوچک استفاده می کنند، معمولاً دارها بر روی چهار پایه جلویی گذاشته و سر آنها را به دیوارهای اطراف کارگاه تکیه می دهند و به علت محدودیت فضای اطراف کارگاه و وجود در و پنجره تنها از تعداد محدودی دار می توان استفاده کرد و فضای مابین کارگاه بلا استفاده می ماند. همچنین بافتندگان در هنگام بافت مایه روی به دیوار و پشت به یکدیگر قرار گیرند.

جهت برطرف شدن این مشکلات و استفاده بهتر از فضای کارگاه می توان از میز بافت استفاده نمود. این میز دارای طراحی ساده است و از مزایای متنوع و زیادی برخوردار می باشد که یکی از آنها ایجاد نظم و انضباط در محیط کارگاه آموزشی می باشد.

در ادامه اهداف، تکنولوژی و مزایای استفاده از این میز به طور مفصل شرح گردیده است.

نمای ظاهری و ابعاد میز بافت

این میز که طرح آن در هر زیر مشاهده می کنید تشکیل شده است از یک میز چهارپایه بتنی به ارتفاع ۸۰، عرض ۵۰ و درزای ۱۶۰ سانتی متر، و یک خرک جلویی به ارتفاع ۵۰ و درزای ۱۶۰ سانتی متر که بر روی این میز سیوار می شود. ابعاد و اندازه های این میز به گونه ای می باشد که در هر طرف

آن ۲ عدد دار بافت ۷۰×۵۰ سانتی متر می توان قرار داد و در مجموع چهار بافتنده می توانند به راحتی بر روی این میز به طور همزمان مشغول به کار شوند.

دو عدد کشو در هر طرف میز قرار دارد و برای هر بافتنده یک کشو اختصاص داده شده است که بافتنده می تواند وسایل و ملزومات خود را در آن قرار دهد.

طراحی این میز به صورتی است که خرک از روی میز قابل جدا شدن می باشد و در چهار طرف سطح میز حفره هایی ایجاد شده و پایه های خرک در آن قرار می گیرد. در صورت لزوم، به راحتی می توان خرک را از روی میز برداشته و از سطح میز جهت کاربردهای مختلف دیگر بهره برد.

چگونگی قرار گرفتن داز بر روی میز: پایه های داز در پشت لبه هایی که در دو سر میز زده شده است قرار گرفته و به واسطه شیب مناسب خرک داز به صورت شیب دار قرار می گیرد که

خبرنامه انجمن علمی فرش ایران
صاحبان امتیاز:
انجمن علمی فرش ایران
مدیر مسئول: محمد رضا عابد
سر دبیر: سید جلال الدین بصام
گرافیکست و صفحه آرا:
داریوش کاظم پور
آدرس: تهران، صندوق پستی ۱۳۶۱-۱۳۱۳۵
انجمن علمی فرش ایران
لطفاً نظرات، انتقادات و پیشنهادات خود را به
آدرس خبرنامه ارسال فرمائید.