

بررسی فرمی نقوش طرح قالی یکسر ناظم قشقایی با قالی‌های گلدانی کاشان^۱

سمیرا حقیقت، دانشجوی کارشناسی ارشد پژوهش هنر دانشگاه شیراز، دانشکده هنر و معماری

samirahaqiqat0@gmail.com

ساسان سامانیان، عضو هیأت علمی و استادیار دانشگاه شیراز، دانشکده هنر و معماری

samanian_sa@yahoo.com

اشکان رحمانی (نویسنده مسئول)، استادیار و عضو هیأت علمی دانشگاه شیراز بخش هنر

rahmani.ashkan@shirazu.ac.ir

مجید رضا مقنی پور، استادیار و عضو هیات علمی دانشگاه شیراز بخش هنر

mmoghanipoor@yahoo.com

چکیده

ایل قشقایی دارای شش طایفه و هر طایفه دارای تیره‌های مختلفی هستند. بعضی از این طوایف بافندگان به نام و چیره‌دستی دارند که بافته‌های آنها مختص طایفه و تیره‌ی خود است. طایفه کشکولی تیره‌ی کرمانی نیز در بافت نقش ناظم (یکسر ناظم و دو سر ناظم) تبحر دارند و این نقش را اکثریت به نام این طایفه می‌شناسند. فرش‌های گلدانی نیز فرش‌هایی هستند که گلدان‌ها نقش اصلی آن را تشکیل می‌دهند و بیشتر توسط مردم کاشان بافته می‌شوند. این پژوهش قصد دارد از طریق مقایسه‌ی محتوایی و فرمی بین فرش‌های نقوش یکسر ناظم قشقایی و گلدانی کاشان، مشترکات و اختلاف‌های بین این گونه فرش را مشخص نماید. پژوهش حاضر به روش توصیفی-تحلیلی و در جمع‌آوری اطلاعات بیشتر متکی به شیوه‌های کتابخانه‌ای و مشاهده عینی است. برای تبیین مراحل بصری از روش نگاشت ادراکی، استفاده شده است. در این بین کشف و حفظ اصالت نقوش مد نظر محققین است. نتایج تحقیق نشان دهنده‌ی این است که هرچند فرش یکسر ناظم مشترکات بسیاری با نقوش گلدانی دارد ولی با بررسی فرمی برخی از نقوش متوجه تفاوت آن با فرش‌های گلدانی می‌شویم.

واژه‌های کلیدی: فرش صفویه، فرش قشقایی، نقوش گلدانی، گلدانی کاشان، فرش یکسر ناظم.

^۱ این مقاله مستخرج از پایان‌نامه مقطع کارشناسی ارشد با عنوان مطالعه تطبیقی فرهنگ و هنر ایل قشقایی با ترک زبانان آناتولی (مطالعه موردی دست‌بافته‌های طایفه شش بلوکی) در دانشگاه شیراز با راهنمایی آقای دکتر اشکان رحمانی و مشاوره آقای دکتر مجیدرضا مقنی پور است.

مقدمه

طرح ناظم، طرحی یک دوم است که اغلب در میان طایفه‌ی کشکولی ایل قشقایی بافته می‌شود. فرش ناظم را در ادبیات فرش گاهی با اصطلاح هزار گل ناظم، نیز می‌شناسند. عنصر اصلی زمینه نقش گلدانی است به ظاهر معلق که انبوهی از شاخه‌های گل از آن به آسمان خرامیده است و به همین سبب هزار گل ناظم نیز می‌امند. ولی در بررسی نقوش گلدانی متوجه تفاوت‌های این نقش با ناظم و همچنین شباهت‌هایی که باعث این نامگذاری می‌شود، می‌شویم. طرح گلدانی درکاشان سابقه‌ی طولانی دارد. پوپ^۱ (۱۹۲۵) قالی‌های طرح گلدانی معروف دوران صفویه را منسوب به جوشقان در کاشان می‌داند (ناتل خانلری، ۱۳۸۹). در حال حاضر، این طرح در کاشان و نیز منطقه‌ی ابوزیدآباد کاشان و بیشتر به صورت قالیچه بافته می‌شود. نوعی از این طرح با نام «حاج خانمی» نیز در کاشان و نطنز بافته می‌شود. طرح گلدانی، که انواع مختلفی دارد، حالت تکراری نداشته و سرتاسر بوم را یک گلدان یا درخت می‌پوشاند. نوع نقشی آن نیمی یا قدی است که برخی از نقشه‌های دبیرالصنایع از این نوع است. نقش ناظم یکی از نقش‌های بسیار مشهور بافته شده در طوایف قشقایی است که مشابهت با نقش «گلدانی» موجود در فرش‌های صفوی دارد. بسیاری از پژوهشگران غربی از آن با عنوان نقش «محرابی» نیز نام برده‌اند. این فرش مشترکاتی با فرش‌های مشابه آن، همانند فرش‌های «شبهه ناظم» نیز دارد. این پژوهش قصد پاسخ به این پرسش‌ها را دارد: آیا فرش ناظم نقوش مختص به خود را دارد؟ دلیل پیوستگی نقوش در فرش ناظم چیست؟ تفاوت‌ها و شباهت‌های فرش ناظم با گلدانی چیست؟

هدف از پژوهش پیش‌رو، شناسایی خصوصیات محتوایی و فرمی گونه‌ای از نقوش فرش ایرانی، به منظور ارتقاء سطح دانش و تخصص در این حوزه از هنر ایرانی است. نیاز و ضرورت به پژوهش از جهت شناسایی اصالت و شناسنامه‌دار شدن نقوش فوق برای استفاده درست‌تر در پژوهش‌های آتی است.

روش تحقیق

در پژوهش پیش‌رو با بررسی منابع مکتوب (کتاب‌ها و مقالات) و با استناد به نمونه‌های موزه‌ای و بافته‌شده در منازل بافندگان، سعی شده با شناسایی نقش‌مایه‌ها، تفاوت فرش ناظم و گلدانی را به گونه‌ی مقایسه‌ای بررسی نماید. مراحل و روند پژوهش (نمودار ۱)، با بررسی محتوا و شکل ظاهری نقوش فرش‌های یکسر ناظم، گلدانی، شبه ناظم و دیگر نقش‌های مشابه، انجام می‌پذیرد. برای تبیین مراحل بصری از جدول‌های بصری به روش «نگاشت ادراکی»^۲ استفاده شده است. «روش نگاشت ادراکی روشی است برای بصری کردن اطلاعات به دست آمده از تجزیه تحلیل داده‌ها و روابط بین آن‌ها که به وسیله‌ی آن می‌توان رابطی بین چند مفهوم یا کلمه و یا متغیر را در چارچوبی مفهومی ارائه کرد».

^۱ توضیح این‌که این نقل قول منوچهر کیانی، توسط جواد یساولی و سیروس پرهام و حسین یآوری نیز تکرار شده است (نگارندگان).

روند و مراحل تحقیق

۱- گردآوری اطلاعات با بررسی منابع مکتوب (کتاب‌ها و مقالات)، نمونه‌های موزه‌ای و بافته‌شده در منازل بافندگان

۲- مطالعه نمونه‌های انتخابی از بین ۵ کانون عمده قالی‌عشایری و روستایی فارس

۳- تفکیک انواع فرش‌های در دسترس از جمله: انواع گلدانی، محرابی و شبهه ناظم یا فرش ناظم.

۴- تجزیه و تحلیل نمونه‌های انتخابی به منظور تفکیک فرش نظم و گلدانی.

۵- نتیجه‌گیری

- پیشینه نقش ناظم

ایل قشقایی را بیشتر پژوهش‌گران از طوایف قایی، که یکی از طوایف ۲۴ گانه ترکان آغوز یا اوغوز است، می‌دانند. ایل قشقایی دارای شش طایفه و هر طایفه دارای تیره‌های مختلفی هستند. بعضی از این طوایف بافندگان به‌نام و چیره‌دستی دارند که بافته‌های آن‌ها مختص طایفه و تیره‌ی خود است. طایفه کشکولی تیره‌ی کرمانی نیز در بافت نقش ناظم (یکسر ناظم و دو سر ناظم) تبحر دارند و این نقش را اکثریت به‌نام این طایفه می‌شناسند. زندگی مردم قشقایی به صورت ایلی و چادرنشینی بوده و شغل اکثریت آن‌ها دامداری بوده است. آن‌ها پشم‌های مرغوب دام‌های خود را بعد از رسیدن، با هنر کسب کرده از خود طبیعت به فرش تبدیل می‌کردند. موقعیت زندگی در دل طبیعت از زنان قشقایی بافندگانی بی‌نظیر ساخته است. فرش‌های گلدانی نیز فرش‌هایی هستند که گلدان‌ها نقش اصلی آن را تشکیل می‌دهند و بیشتر توسط مردم کاشان بافته می‌شوند. اگر بخواهیم با نگاهی تاریخی به این نقش نظری داشته باشیم، نمونه‌های این نقش فقط در نقوش ایلاتی قشقایی و برخی فرش‌های گلدانی و محرابی صفوی یافته شده که تقدم و تأخر آن در بین صاحب‌نظران محل اختلاف است. چرا که در میان فرش‌های قشقایی فرشی با قدمت فرش دوره‌ی صفوی مثل فرش اردبیل به تاریخ ۹۴۶ ه. ق به امضاء مقصود کاشانی موجود در موزه‌ی ویکتوریا و آلبرت لندن، که مربوط به بقعه‌ی شیخ صفی‌الدین اردبیلی است، یافت نشده است. حصوری (۱۳۷۶)، در کتاب فرش بر مینیاتور، اعتقاد دارد و منبع دیگر ردپای نقوش فرش موجود در نگاره‌های ایرانی است. که در این بین شاهد نقاشی با این قدمت در ایل قشقایی نیز نیستیم. نقش ناظم از نقش‌های طوایف قشقایی است که نمونه‌های مشابه آن در دوره‌ی صفوی با نام نقش "گلدانی" معروف است و آن را با عنوان نقش "محرابی" نیز می‌شناسند. این فرش مشترکاتی با فرش‌های مشابه آن، همانند فرش‌های "شبه ناظم" دارد، اما اکثر نقش آن مختص به خود بوده و با باورهای مردمان بافنده آن ارتباط مستقیم دارد. این نقش بیش‌تر در بین تیره کرمانی از طایفه کشکولی بافته می‌شده است. با تحقیقات



میدانی از افراد ایل به این نتیجه می‌رسیم که از فرش ناظم در بین مردم استفاده و کاربرد جانمایی نداشته که بتوان آن را در دسته فرش‌های محرابی قرار دهیم. که در این مورد پرهام نظر مشابهی دارد: امروزه این طرح در میان ایل قشقایی و نیز فرش‌شناسان شیراز به «ناظم» و یا «یک سرناظم» مشهور است اما در بازار تهران به «حاج خانمی» معروف شده و بیشتر فرش‌شناسان غربی، از جمله پوپ گرفته تا مجموعه‌داران نامی چون مک‌مولان^۱ آن را جزو قالیچه‌های سجاده‌ای آورده‌اند، بی آن که به مرسوم نبودن قالیچه‌های سجاده‌ای در میان ایلات و عشایر فارس، و به‌ویژه به اندازه‌های نامتناسب و غیرسجاده‌ای این قالیچه‌ها (که غالباً دو برابر و گاه سه برابر [اندازه‌های متداول در] سجاده هستند) توجه داشته باشند (پرهام، ۱۳۶۴: ۱۴۶).

یکی از خصوصیتی که فرش ناظم قشقایی را از بقیه فرش‌های مشابه متمایز می‌کند، بافت حاشیه آن است که از نقوش و طرح‌های کاملاً قشقایی استفاده شده است. حاشیه فرش ناظم با گذشت سال‌ها از بافت این فرش هنوز ثابت است و گاهی بافندگان برای تنوع حاشیه‌ها را تغییر می‌دهند ولی اگر از یک بافنده قدیم کشکولی در مورد حاشیه ناظم پیرسیم بی‌درنگ نام نقوش کاربردی مختص به این فرش را عنوان خواهد کرد. اصول بافت فرش ناظم در قشقایی به صورت قانون نانوشته‌ای درآمده است که همه از یک اصلوب در بافتن آن پیروی می‌کنند. به راستی شگفت‌انگیز است که علی‌رغم این همه تطوّر و تحول بنیادی که نقش ناظم در دویست و پنجاه یا سیصد سال گذشته داشته، حاشیه آن این چنین ثابت و پابرجا مانده که به صورت سنگ‌بنا و قانون اول ناظم کشکولی درآمده است. پای‌بندی به سنت تا به این پایه و در این حد انضباط با ذات هنر و فرش‌بافی به طور اعم و فرش‌بافی عشایری به طور اخص - که در عین سنت‌پذیری و سنت‌گرایی سرشار از وارستگی و نورپردازی است - ناسازگار است. این نیز یکی از همان معماهای عالم هنر است که هیچ‌کس، حتی خود هنرمند، توضیحی و پاسخی برای آن ندارد (همان: ۱۸۵).

در قسمت کتابخانه‌ای در کتب مختلف فرش ناظم و گلدانی را به طرق مختلف تعریف کرده‌اند که در این پژوهش بسیاری از این تعاریف آورده شده است: نقش ناظم یا یک‌سرناظم در شهرهای دیگر به «گلدانی» یا «باغ گلدانی» مشهور است. ظاهراً ناظم‌الدوله یا ناظم‌الملک نامی نخستین بار از جوشقان و تبریز یا جای دیگر به بافندگان قشقایی سفارش داده و این طرح را در طایفه کشکولی رایج کرده است» (یساولی، ۱۳۷۵: ۳۰۷). حقیقت آن است که چهارچوب این نقش، ایوان یا مدخل و یا درگاهی است که دو سوی آن دو سرو جای گرفته و باغی گشوده شده است، اما شبه لچک‌های به هم پیوسته طاق مانند را محراب پنداشته‌اند. اگر این

¹ Joseph v. McMullan

لچک‌های پر چین و شکن را پرده‌ای آویخته از درگاه بدانیم که از دو سمت گشوده و جمع شده است، همچنان که تا به امروز این شیوه کنارزدن و گشودن پرده مرسوم است، در اثبات پرده بودن لچک‌های فوقانی سه دلیل بارز می‌توان از لابلای اجزای طرح ناظم یافت: اول این که قسمت پایین پرده را جمع کرده و گره زده‌اند، دوم این که در بیشتر ناظم‌ها نوار افقی معمولاً سفید رنگی برگلوگاه همین قسمت برجسته یافته می‌شود که می‌تواند نشان‌دهنده قطعه پارچه دوخته یا قیطان و نواری باشد که پرده از هم گشوده جمع شده را نگه می‌دارد، و سوم آن که علی‌رغم فراوانی طاق‌های قوسی گهواره‌ای در معماری ایران پیش و پس از اسلام، طاق مقرنس و کنگره‌دار- که در هند متداول است- هرگز در معماری سنتی ایران رواج نیافته و بنابراین طبیعی‌تر آن است که چین خوردگی‌ها را نه از طاق که از پرده‌ای بدانیم که چین چین بالا رفته و از دو سمت گره خورده است (وکیلی، ۱۳۸۲: ۱۳۳). بررسی مطالب مختلف کتب فرش و بیان مکتوب نویسندگان پیشینه‌ای که اکثر آن‌ها برای فرش ناظم بیان می‌کنند برگرفته از تعریف و داستان زیر است (کیانی، ۱۳۸۷). اعتقاد دارد این طرح را جهان بی‌بی‌خاتون، مادر خدیجه‌بی‌بی همسر صولت‌الدوله قشقایی، وقتی مهمان خانه ناظم‌الدوله بود، از درون اطاق منظره حیاط را که شامل حوض و باغچه و درخت بوده وقتی پرده کنار می‌رود، در ذهن خود ترسیم می‌کند و سپس بر روی دار قالی خود پیاده می‌کند و این طرح ابداعی ایشان است.^۱

انواع طرح ناظم

با توجه به تنوع نقش ناظم، این‌جا با توجه به فرم انواع فرش ناظم قشقایی به تفکیک توضیح داده شده است. ناظم یا یک‌سر ناظم: طرحی یک‌دوم است و نقش پیکان مانند دارد و ریز نقش‌هایی دارد با عناصر اصلی که می‌توان آن را تقسیم‌بندی کرد (تصویر ۱).



تصویر ۱ (نگارندگان)



تصویر ۱- نمونه فرش ناظم قشقایی (پرهام: ۶۷).

^۱ توضیح این که این نقل قول منوچهر کیانی، توسط جواد یساوی و سیروس پرهام و حسین یآوری نیز تکرار شده است (نگارندگان).

- شبه ناظم: طرح‌های گلدانی و محرابی که شباهت زیادی به ناظم‌های کشکولی دارند را شبه‌ناظم گویند.
- دوسر ناظم: در واقع نیمه اول نقش به همان صورت سنتی بافته می‌شود سپس از نیمه به بالا نیمه اول به صورت قرینه تکرار می‌شود. یعنی نقش پرده وجود ندارد و قسمتی که نقش تپه دارد به صورت قرینه بافته می‌شود (تصویر ۲) که یک چهارم چهارسر ناظم را نشان می‌دهد دقیقاً تصویر دو سر ناظم است.
- چهارسر ناظم: کل نقش فرش دوسر ناظم به صورت یک چهارم این فرش بافته شده و در ابعاد بزرگ و مثل این که چهار عدد فرش دوسر ناظم به هم وصل شده است. نمونه این فرش در منزل داریوش خان بهادری نوه دختری صولت‌الدوله قشقایی موجود است و به صورت عینی مشهود شده که امکان عکس از این فرش به صورت کامل وجود نداشت (تصویر ۳)



تصویر ۳



تصویر ۲- شبه‌ناظم موزه متروپولیتین نیویورک (پرهام: ۱۶۱).

- مهم‌ترین ویژگی‌های فرش یک‌سر ناظم

الف) نقش پرده (طاق‌دیس)، این فرش دارای چین و شکن زیاد در قسمت بالای فرش است که وجه مشترک بین فرش‌های محرابی است.

ب) نقش مایه «نعلبکی»، که بر میانه پرده‌ها یا لچک‌ها قرار می‌گیرد. (نقش مایه‌ها همواره زیر مجموعه‌ی نقوش کلی‌تر هستند).

نقش گلدان هزار گل: گلدانی در مرکز که اطراف آن پر از گل‌های متفاوت است. تصویر ۴ نمونه فرش گلدانی است.

نقش نیم سر، یا ستون‌های مشبک که همواره بر کناره‌های زمینه بافته می‌شود.

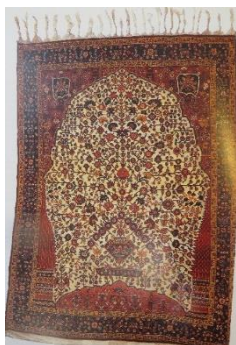
نقش گلزار تپه‌سان، که به صورت هرمی شکل بوده و در زیر گلدان در حالتی جدا از زمینه قرار می‌گیرد.

نقش حاشیه‌ی «خوشه انگوری». نقش «سه گل سه شاخه». نقش «گل شاه‌پسندی».



تصویر ۴- قالیچه هزارگل هند و ایرانی (پرهام)

نقش ناظم کشکولی، هم می‌تواند از قلم‌کار و زری اصفهان و ترمه یزد و کرمان و پارچه‌های ابریشمین یزد قرن یازدهم برخاسته باشد، هم از قالیچه‌های گلدانی جوشقانی و کرمان و فراهان و تبریز و هم مکتب نقاشی و کاشی‌کاری شیراز قرن دوازدهم و حتی از همه این هنرها و همه این جاها و همه این دوران‌ها (پرهام، ۱۳۶۴:۱۴۹). در ناظم این سروها کاملاً تجریدی و انتزاعی هستند، طوری که گاه با ستون اشتباه می‌شوند و هیچ‌گاه در حاشیه به بخش زیرین زمینه در یک شکل زیگزاگ‌مانند انباشته از گل‌های چند پر یاس ختم نمی‌شوند. این زمینه متناظر با بوته‌زار تحتانی نقش ناظم در نظر گرفته شده است (کشاورز، ۱۳۹۳:۲۱) (تصاویر ۵ و ۶ نمونه ناظم‌های بافته‌شده در موزه فرش).



تصویر ۶- قالی گلدانی کاشان (پرهام: ۲۷۰)



تصویر ۵- قالی یک‌سرناظم (پرهام: ۲۶۹)

– قالی گلدانی کاشان

درودچی (۱۳۸۷)، اعتقاد دارد این طرح در کاشان سابقه‌ی طولانی دارد. «پوپ» قالی‌های طرح گلدانی معروف دوران صفویه را منسوب به جوشقان در کاشان می‌داند. در حال حاضر، این طرح در کاشان و نیز در منطقه ابوزیدآباد کاشان و بیشتر به صورت قالیچه یافته می‌شود. نوعی از این طرح به نام «حاج خانمی» نیز در

کاشان و نظنز بافته می‌شود. طرح گلدانی، که انواع مختلفی دارد، حالت تکراری نداشته و سرتاسر بوم را گلدان یا درختی می‌پوشاند. نوع نقشه آن نیمی یا قدی است که برخی از نقشه‌های دبیر الصنایع از این نوع است. نقشه‌های شاد سر ابوزیدآباد نیز به طور عمده گلدانی و درختی است (درودچی، ۱۲۲: ۱۳۸۷).

سیسیل ادواردز^۱ (۱۳۶۸)، در کتاب قالی ایران این اظهار پوپ را مبنی بر این که قالی‌های گلدانی مربوط به جوشقان می‌داند از منظر زمان قدمت و نقوش را رد کرده و آن را توهم می‌داند و این چنین می‌نویسد: «این طرح تکلیف تعداد زیادی از اشکال و نقوش باستانی ایران را که طی چهار قرن از روی آن نسخه‌برداری می‌شده برای همیشه معین و روشن کرده است» (ادواردز، ۱۳۶۸: ۱۷). منظور ایشان این است که طرح گلدانی قدمت بیشتری دارد.

– طرح جوشقانی

مدت دو قرن است که این طرح در شهر جوشقان که از شهرستان‌های استان اصفهان است بافته می‌شود و هنوز بافت آن در این ناحیه رواج دارد. در انواع طرح جوشقانی اختلافاتی مشاهده می‌شود، به این معنی که بعضی اوقات ترنج را حذف کرده‌اند و در موارد دیگر از لچک‌ها صرف نظر شده است و در برخی موارد هیچ یک را به کار نبرده‌اند. ولی نقوش حاشیه‌ها مدتی برابر با چندین نسل است که تغییری نکرده است. در بعضی موارد اشکال لوزی که در گوشه قرار گرفته در سراسر متن تکرار می‌شود، گاه با خطوط مجزاکننده همراه است و گاه بدون آن ظاهر می‌شود (ادواردز، ۱۳۶۸: ۵۹). (تصویر ۷ و ۸ نمونه فرش‌های گلدانی جوشقان)



تصویر ۸- قالیچه هزار گل، فارس، مورخ ۱۱۲۵ ه. ق، مایستر آزادی



تصویر ۷- یک تخته قالی جوشقانی موجود در موزه ویکتوریا و آلبرت (لندن) (ادواردز، ۱۳۶۸)

در مقاله «قالی کاشان»^۲ تصویری از یک قالیچه گل برجسته ابریشم و گلابتون با نقش ترنج و گلدان مربوط به اواخر قرن یازدهم به چاپ رسیده است. این قالیچه متعلق به روی قبر شاه عباس دوم بوده و بافت استاد نعمت‌الله جوشقانی است.

^۱ A. Cecil Edwards

^۲ نوشته آقای حسن نراقی

در مقاله‌ای که خانم شهلا معصوم‌نژاد درمورد معرفی موزه فرش ایران نوشته، قالی‌های نقش برجسته را ویژه کاشان دانسته و به معرفی چهار تخته از این قالی پرداخته است. وی در این باره چنین می‌نویسد: "طرح برجسته که اصطلاحاً آن را طرح چینی می‌گویند از ویژگی‌های قالی‌بافی در منطقه (کاشان) است. تار و پود این قالی‌ها از نخ الیاف طلا و نقره بافته شده و پرزشان، که قسمت برجسته قالی را تشکیل می‌دهد، از ابریشم است."

۱. قالیچه: اوایل قرن ۱۴ه.ق: طرح برجسته با نقش محرابی، درختی، گلدانی. در قسمت پایین زمینه نقش گلدان و دو درخت در دو طرف آن بافته شده است. پرندگانی بر شاخه‌های درخت دیده می‌شوند.

۲. قالی کاشان (ابریشم)، قرن ۱۴ه.ق: طرح برجسته با نقش محرابی درختی، طرح برجسته تنها در زمینه محراب انجام شده است، و سه درخت که از پایین وارد زمینه شده‌اند، در تمام زمینه ادامه دارند. بالای محراب نقش گل و بته دارد (تصویر ۹).



تصویر ۹- قالیچه سجاده‌ای کاشان

۳. قالیچه: کاشان، اواسط قرن ۱۴ه.ق: طرح برجسته ترنج‌دار با دو سر ترنج. در تمام زمینه بته جقه‌هایی پراکنده دیده می‌شود. طرح برجسته در حاشیه و زمینه به کار رفته است.

۴. قالیچه: کاشان، اواسط قرن ۱۴ه.ق: طرح برجسته با نقش محرابی درختی، قندیل دار. گلدانی از قسمت پایین زمینه شروع شده و دو ستون در دو طرف تا بالای زمینه ادامه دارد. از قسمت بالای محراب قندیلی آویخته است (فرهادی، ۱۳۸۳: ۶۸) (تصویر ۱۰).

چیزی که در این قالیچه‌ها از طرح‌های بسیار قدیمی تازه‌تر به نظر می‌رسد، وجود طرح «تنگ» (گلدان) در این قالیچه‌ها است، که البته همین نقش نیز بیش از چند قرن در قالی‌بافی ایران سابقه دارد و البته نایاب است:

«در بین هفت تخته از نفیس‌ترین قالی‌های جهان باید نمونه‌ای از قالی نقش گلدانی و اشکال مختلف آن نیز گنجانیده شود. در بین قالی‌هایی که از دوران صفویه به دست ما رسیده، قالی نقش گلدانی بیش از طرح‌های دیگر دیده می‌شود. اگر تکه‌هایی را که بقایای قالی‌های بزرگ است نیز به حساب آوریم، مجموعاً بالغ بر پنجاه تخته قالی نقش گلدانی در موزه‌ها و مجموعه‌های خصوصی در دنیا موجود است...»



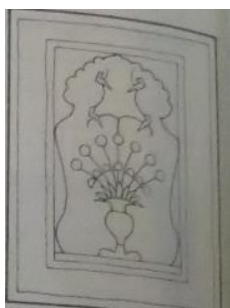
تصویر ۱۰- قالیچه اصفهان با طرح رواق و گلدان و گل (حدود ۱۹۴۵)

حکمت گزینش نقش «تنگ» (گلدان) و «گل دسته» (دسته گل) و «درخت» برای قالیچه‌های نقش برجسته از این جهت است که طرح‌های به هم پیوسته و در عین حال واقع‌گرایانه برای این شیوه قیچی کردن (ناهم تراز کردن متن و نقش قالی) مناسب‌تر بوده و بیشتر خود را نشان می‌دهند (فرهادی، ۱۳۸۳: ۸۸).

خصوصیات طرح‌های گلدانی

ویژگی عمده فرش‌های گلدانی، وجود نقش گلدان در وسط یا وجود گلدان‌ها در قاب‌ها به صورت تکرارشونده یا وجود چندین گلدان با اندازه‌های مختلف در زمینه فرش است. وجود گل و گلدان‌ها در زمینه فرش نقش‌های گلدانی را می‌سازد. انواع فرش‌های گلدانی را یآوری (۱۳۹۳) چنین بیان می‌کند: مشهورترین طرح‌های گلدانی عبارت است از گلدانی ختایی، گلدانی محرابی، گلدانی سراسری، گلدانی دو طرفه، گلدانی ظل‌السلطان (گل و بلبل)، گلدانی حاج خانومی، گلدانی تکراری، گلدانی یک‌طرفه، و گلدانی لچک ترنج (یآوری، ۱۳۹۳: ۲۱۸). ترکیب نقش گلدان را با خطوط پیچ در پیچ فشرده اسلیمی و یا نگاره‌های گل‌های تزینی که شکل گلدان را در نظر بیننده تداعی می‌کند. در اندازه‌های مختلف و با گل‌های متنوع نشان می‌دهند که در ردیف‌های افقی فرش تکرار می‌شوند. گاهی فقط یک گلدان با انبوهی از شاخه‌های بلند گل‌ها در پایین متن قرار می‌گیرد. استفاده از طرح‌های گلدانی از زمان صفویه در فرش‌بافی ایران رواج یافته

است (ویکیلی، ۱۳۸۲: ۷۷). در طراحی فرش اکثر طرح به صورت یک چهارم کشیده می‌شود سپس تکثیر می‌شود. ولی در طرح گلدانی، اگر فرش را چهار قسمت کنیم نقشه بخش‌ها با هم یکی نیستند. از قالی‌های گلدانی زمان صفویه بیش از پنجاه تخته در موزه‌ها و مجموعه‌های خصوصی به یادگار مانده است و گران‌بهارترین آن‌ها در موزه‌های برلین و لندن است. چند نمونه از طراحی‌های اولیه فرش‌های گلدانی که گلدان در قسمت‌های مختلف فرش استفاده شده، در زیر (تصویر ۱۱) آورده شده است. (همان)



(ج)



(ب)



(الف)

تصویر ۱۱- سه نمونه طرح گلدانی اولیه

در طرح گلدانی، متن قالی غالباً با شاخه‌های اسلیمی و ترکه‌های گلدان و با خطوط هندسی و اشکال لوزی و با مربع به طریقی تقسیم شده است که زمینه فرش مشبک و توری مانند به نظر می‌رسد و در داخل هریک از این مساحت‌های کوچک شکل گلدانی مملو از گل و یا نقش دسته گلی دیده می‌شود (تصویر ۱۲). غالباً طرح‌های گلدانی یک‌سویه هستند، به گونه‌ای که هر گاه در جهت معکوس به آن‌ها نظر افکنده شود اشکال بافته شده در آن‌ها وارونه جلوه‌گر می‌شوند (تصویر ۱۳). در برخی از طرح‌های یک‌سویه گلدانی ممکن است تصاویری از حیوانات وحشی و شکارچی سوار بر اسب بر متن فرش (تصویر ۱۴) یافت شوند (نصیری، ۱۳۸۲: ۸).

این نقوش در واقع اسطوره تکوین آدمی را به تکوین هستی پیوند می‌زند. گلدان گلی که ارتباط وسیع با زمین مادر و ایزد بانوی باروری را دارد و همین معنا به طور مشابه در نقوش موزون و بدیع به صور مختلف در طراحی فرش ایران دیده می‌شود. این احساس ژرف برون آمدن از زمین و زاده شدن از آن، مانند باروری فرسوده ناشدنی زمین و زندگی بخشیدن به عناصر حیات همچون درخت، گل، سبزه و رود است (مجموعه مقالات، ۱۳۸۲: ۸۴). نقش گلدانی در بررسی مسیر تکاملی خویش فرابندی سه هزار ساله دارد و در این

نقش، درخت سرو به شیوه‌ای نمادین در گلدانی که نماد و مظهر زمین به عنوان مرکز ثقل بوده، نشانده شده است. این نماد در عصر تیموری بسیار پرداخته شد و شاید در اوایل سده دوازده هجری، تک سرو راست قامت، که دوگانه شده و از مرکز به دو جانب طرح منتقل می‌شود، در مرکز گلدانی قرار گرفته و با گذشت زمان سروهای دوگانه شده و از مرکز به دو نیم سرو تبدیل شده و بخشی از آن‌ها به زیر حاشیه‌ها می‌افتند که مظهر بی‌کرانگی و پایان‌ناپذیری است (همان: ۸۵).



تصویر ۱۴- طرح گلدانی با طرح حیوانی (ادواردز: ۳۵۶)



تصویر ۱۳- قالی نقش گلدانی - صفوی (موزه هنرهای دستی وین)



تصویر ۱۲- نمونه فرش گلدانی (نصیری: ۴۳)

نکاتی در خصوص فرش‌های گلدانی و یک‌سرنایم

در جدول شماره ۱، انواع نقش فرش‌های گلدانی و یک‌سرنایم به تفکیک آورده شده است.

جدول ۱- نقش فرش‌های گلدانی و یک‌سرنایم

انواع نقوش فرش‌های گلدانی و یک‌سرنایم												
نقوش مختص فرش یک‌سرنایم			نقوش مشترک هر دو فرش					نقوش مختص فرش گلدانی				
انواع فرش	نقوش	گل	شیراز	سرو	پسته	ازدها	نعلبکین	قطار آما	اوج آما	گلستان	گلستان	گلستان
یک‌سرنایم	*	*	*	*	*	*	*	*	*	*	*	*
گلدانی (هزار گل)	*	*	*	*	*	*	*	*	*	*	*	*
محرابی (جانمازی)	*	*	*	*	*	*	*	*	*	*	*	*
شبه نایم (هندو ایرانی)	*	*	*	*	*	*	*	*	*	*	*	*

(نگارندگان).

می‌دانیم که فرش‌های گلدانی خود به دسته‌های مختلف تقسیم‌بندی می‌شوند. علامت ستاره (*) در جلو فرش‌ها نشان‌دهنده این نیست

که به‌عنوان مثال همه نقش‌های محرابی دارای نقش حیوانات است. گلدانی‌ها دارای نقوش ترکیبی بسیاری هستند. برخی از نقوش اسامی مختلفی در فرش‌ها دارند مثل نقش درخت در نقوش گلدانی حالت سروهای نیمه‌ای هستند و در نقوش محرابی ستون‌های محراب و در ناظم نقش ازدهایی که مراقب درخت زندگی است یعنی در هر سه نوع فرش این نقش‌های مشابه اسامی گوناگونی دارند.

شباهت‌ها

از شباهت‌ها و مشترکات فرش ناظم با گلدانی‌ها و محرابی گلدانی‌ها و تمام قالی‌های با این نوع طرح می‌توان به لچک‌های موجود در قسمت فوقانی قالی اشاره کرد. وجود گلدان در مرکز تقریبی فرش و خروج شاخه‌های گل به صورت افشان از گلدان‌ها است، و دیگر این که تمام فرش‌های طرح گلدانی دارای حاشیه به صورت چند ردیف هستند. درخت زندگی سمبلی از شادابی و تداوم است، و علاوه بر این، محور جهان خوانده می‌شود. سمبلی که ریشه‌های آن جهان زیرین و شاخه‌های آن جهان ملکوتی را به یکدیگر متصل می‌کند. از این جهت این سمبل اغلب در محراب قالیچه‌های سجاده‌ی دیده می‌شود و گاهی در میان یک جفت پرنده قرار می‌گیرد و اشاره‌ای است به وحدت و حیات دوباره. کاربرد محراب، جهت‌دهی مؤمن به سوی مکه است. محراب دروازه بهشت را به او نشان می‌دهد؛ در عین حال، محراب یک پناه و مکان امن برای مؤمن است و رابطه‌اش را با جهان ملکوتی برقرار می‌کند. بدین سبب از نظر مفهوم نزدیک به درخت است. در این مکان مقدس اغلب درخت زندگی با یک گلدان گل همراه با حوضچه آب قرار دارد و آن اشاره‌ای است به آب حیات و زندگی جاودانه و گاه از نوک قوس محراب قندیلی آویزان می‌شود که سمبلی از نور ملکوتی است (عابد دوست و کاظم‌پور، ۱۳۸۱: ۱۲۵). از مشترکات دیگر این فرش‌ها، وجود سروهای نیمه درکناره‌های اکثر فرش‌ها، و ستون‌ها در اکثر فرش‌های محرابی است. در این مورد استثناء نیز وجود دارد (قالیچه طرح گلدانی نقش برجسته معاصر (موزه فرش ایران)). (تصویر ۱۵)



تصویر ۱۵- قالیچه طرح گلدانی نقش برجسته معاصر (نصیری؛ ۱۵۲)

تفاوت‌ها

اولین تفاوت در حرکت شاخه‌ها از گلدان است. در نمونه طرح‌های گلدانی، که به صورت چندین گلدان است، حرکت شاخه‌ها به صورت افشان و یا اسپیرالی از گلدان شروع می‌شود و تمام فضای زمینه از گل و شاخه و برگ‌های ختایی پر می‌شود. در طرح ناظم قشقایی گلدان در مرکز قرار دارد و تعدادی از گل‌ها از درون گلدان بیرون می‌آیند، ولی تعداد زیادی از گل‌ها که شباهت کمی به گل‌های ختایی دارند در فضای زمینه معلق هستند و شاخه‌های گل گاهی به صورت افقی و یا شکسته در زمینه قرار گرفته است. تحقیقات میدانی که در این زمینه صورت گرفته نشان می‌دهند که نام تعدادی از این نقوش نیز ترکی است، که خود نشان از استقلال این فرش از فرش‌های دیگر دارد. جدول نقوش فرش یک‌سرناظم در زیر آورده شده است (جدول شماره ۲).

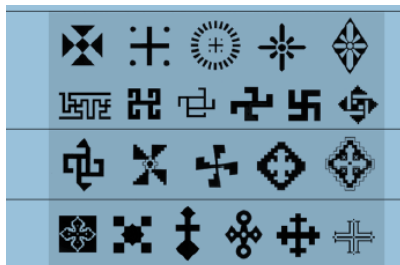
جدول ۲- شناسایی نقوش یک‌سرناظم

نقش نعلبکی	نقش تپه	اوج آلمآ	قطار آلمآ
			
در میان لچک‌ها و در وسط پرده قرار دارد	در قسمت پایینی فرش قرار دارد و به صورت تپه و وروی آن حالت پلکانی دارد.	در متن و حاشیه استفاده می‌شود و به صورت سه گل و سه سیب است.	مانند گل‌های افشان در گلدانی در بالای گلدان قرار دارد و شاخه گل مرکز فقط از گلدان بیرون آمده است و بقیه گل‌ها به آن وصل هستند.

(نگارندگان)

نعلبکی آلماسی (گل نعلبکی)

نقش نعلبکی را می‌توان به سواستیکا نزدیک دانست که در دنیای ترکان به تنگری خان، گونش و یا اولدوز سمبولو (تانگری گونش) نیز معروف است. سواستیکا در دنیای ترک «چرخ فلک» یا «چهار عنصر» نامیده می‌شود (تصویر ۱۶ ب). این نقش نیز جزو نقوش مستقل و خاص فرش ناظم است. با بررسی فرش‌های مشابه اعم از شبه ناظم و گلدانی محرابی و هزار گل و غیره می‌توان به این موضوع پی برد که نقش نعلبکی (تصویر ۱۷ الف) نقشی کاملاً ترکی- قشقایی است و جزو عناصر اصلی این فرش به صورت شاخص و مشخص، در نگاه اول در این نوع از فرش‌های قشقایی می‌توان دید (تصویر ۱۶ الف وب).



تصویر ۱۶ ب (www.klim.com/image)



تصویر ۱۶ الف (نگارندگان)

نقش دیگری که باعث تفاوت این نقش با گلدانی‌ها و محرابی‌ها می‌شود درخت‌های نیمه سرو در کناره‌های فرش‌های گلدانی و یا درختی و ستون‌های محراب در فرش‌های محرابی است. با بررسی و پژوهش در مورد نقش فرش ناظم دربخش میدانی و با توجه به اینکه فرش ناظم را نماد سه جان می‌دانند، دو شکل اطراف گلدان را نماد اژدها - که محافظ درخت زندگی است - می‌توان دانست. با در نظر گرفتن این که در نقوش گلدانی درختی و گل افشان کمتر نقش حیوانی استفاده شده، ولی نمونه‌هایی از فرش‌های درختی و گلدانی وجود دارد که از جفت حیوان‌ها در اطراف درخت یا گلدان مرکزی قرار دارند.

نقش تپه

این نقش نیز مختص ناظم است که در طرح‌های محرابی و گلدانی دیده نمی‌شود و فقط نمونه ضعیف‌تر آن را در فرش هزارگل هندو می‌توان دید. این طرح در باور ترکان باستان مقدس است و ریشه اسطوره‌ای دارد. نقش کوه یا تپه - کوه مقدس که ریشه در عقاید شامان‌ها دارد، و آن‌ها کوه اتوکن را مقدس می‌دانند، و همچنین کوه قاف در باور بیشتر مردم کوه مقدس، و درخت‌هایی که در آن قرار دارند و با اعداد فرد نشان داده می‌شوند، نماد جنگل مقدس هستند (تصویر ۱۷).



تصویر ۱۷ (نگارندگان)

اوج آلما

نقش سه سیب یا سه گل در فرش ناظم دیده می‌شود که نقشی متصل به هم است و حرکت اسپیرال یا افشان ندارد و اوج آلما (سه گل) یا ساچلی آلما (سیب گیس‌دار) سه گل به هم متصل هستند که علاوه بر متن گاهی در حاشیه هم در فرش‌ها بافته می‌شود (تصویر ۱۸).

قطار آتما

این نقش نیز جزء نقوشی است که فقط مخصوص فرش ناظم است و در هیچ کلام از گلدانی‌ها دیده نمی‌شود. شکل نقش مایه به گل‌های پنج‌پری بی‌شبهت نیست. ولی منظور از قطار آتما سیب‌های ردیف‌شده است که در بعضی فرش‌های ناظم یک ردیف و در بعضی دیگر ردیف دیگری از نقش‌مایه‌های مشابه به‌نام یاندوش وجود دارد که آن را نماد سیب گاززده نیز می‌دانند (تصویر ۱۹).



تصویر ۱۹ (نگارندگان)



تصویر ۱۸ (نگارندگان)

نتیجه‌گیری

با توجه و بررسی نقوش انواع فرش‌های گلدانی و انواع فرش‌های محرابی (یا سجاده‌ای) و ناظم قشقایی می‌توان این نتیجه را به دست آورد که هر چند تفکیک این دسته از نقوش آسان نیست ولی با بررسی نقش‌مایه‌ها می‌توان به نتایج مطلوبی برای تفکیک این نقوش دست یافت. اکثر فرش‌های محرابی دارای گلدان هستند و اکثر قالی‌های گلدانی دارای لچک‌های یک‌سویه و جهت‌دار شبیه به محراب هستند. فرش ناظم را نیز عدّه‌ای محرابی یا سجاده‌ای می‌دانستند، پرهام با بررسی اندازه فرش ناظم این فرضیه را رد می‌کند، در این پژوهش نیز با استناد بر این فرضیه فرش یک‌سرنظم را از فرش‌های محرابی نمی‌وان دانست. و عدّه بسیاری آن را گلدانی می‌دانند. فرش‌های گلدانی را اکثر پژوهشگران از جمله پوپ، مربوط به منطقه جوشقان و عصر صفوی می‌دانند. این نظریه پوپ توسط سیسیل ادواردز با بررسی نقش‌مایه‌های فرش گلدانی رد می‌شود. فرش یک‌سرنظم نیز با توجه به گلدان مرکزی بی‌شبهت به گلدانی‌ها نیست، ولی نقش‌مایه‌های مستقل این فرش، که اصالت آن را مختص به خود می‌کند، حاکی از این است که گلدان هم یکی از نقش‌مایه‌های اصلی این فرش در کنار بقیه نقوش است و می‌تواند قدمت بیشتری داشته باشد و با بیان سیسیل ادواردز به قدمت بیش از صفویه نقوش فرش گلدانی می‌رسیم. با بررسی محتوایی فرش‌های مشابه و نقوش متفاوت از انواع گلدانی بدین نتیجه می‌رسیم که:

نقش نعلبکی گلی است که در میانه پرده‌ها و لچک قرار دارد و نام دیگر آن «گونش» یا «خورشید» است و نماد اسطوره‌ای که به باورهای خورشیدپرستی مربوط است.



در نقش «قطار آلما» به این توضیح می‌رسیم که تعداد یک ردیف یا دو ردیف از گل‌ها یا سیب‌های گاززده هستند که فقط در فرش ناظم موجود است و بقیه فرش‌های مشابه فاقد آن هستند. اوج آلما نقش مخصوص فرش ناظم است که فرش ناظم را از دست‌بافته‌های دیگر جدا می‌کند چون هم در زمینه و هم در حاشیه بافته می‌شود. تپه یا کوه اسطوره‌ای تنها در فرش‌های ناظم و شبه ناظم بافته می‌شود و گل‌ها و بوته‌ها بر روی آن قرار دارد. در بقیه فرش‌های بررسی شده گل یا درخت از خوده زمینه می‌روید. با بررسی نقوش فرش یک‌سرناظم از نظر محتوایی و معنایی در بخش اسطوره‌شناسی می‌توان به شناخت بیشتر محتوای نقوش و قدمت و اصالت آن رسید که امید بر آن است پژوهشگران آتی در این زمینه به این مهم بپردازند.

فهرست منابع

- ادواردز، سسیل، (۱۳۶۸)، قالی ایران (ترجمه مهین دخت صبا). تهران: انجمن دوستداران کتاب. چاپ افست شرکت سهامی عام.
- ابهام پوپ، آرتور، (۱۳۸۰)، شاهکارهای هنر ایران (چاپ دوم). (ترجمه پرویز خانلری). انتشارات علمی و فرهنگی.
- پرهام، سیروس. (۱۳۶۴)، دست‌بافته‌های عشایری و روستایی فارس جلد ۱ (چاپ اول). نشر امیرکبیر.
- پرهام، سیروس، (۱۳۷۵)، شاهکارهای فرش‌بافی فارس (چاپ اول). نشر صدا و سیما جمهوری اسلامی.
- حصوری، علی، (۱۳۷۱)، نقش‌های قالی ترکمن و اقوام همسایه (چاپ اول). انتشارات: تهران نقشه.
- درود چی، خلیل، (۱۳۸۷)، مقالات اولین هم‌اندیشی هنر فرش (چاپ اول). تهران: شادرنگ.
- کیانی، منوچهر، (۱۳۸۷)، سیب‌چادرها (چاپ چهارم) کیان نشر، شیراز: وزارت بهداشتی.
- فرهادی، مرتضی، (۱۳۸۳)، مردم‌شناسی قالیچه‌های گل برجسته دره جوزان ملایر. نامه انسان‌شناسی، دوره اول، ۵، ۹۸-۶۵۰.
- کشاورز، حسام، (۱۳۹۳)، رفع یک اشتباه درباره نقش ناظم. کتاب ماه هنر. شماره ۱۹۰.
- صلواتی، مرجان، بهار (۱۳۸۷)، تجلی نماد گردونه خورشید "مهرانه" در قالی‌های قشقایی، گلجام، شماره ۹.
- پرهام، سیروس، بهار (۱۳۸۷)، جلوه‌های اساطیری و نمادهای نخستین در قالی ایران، نشر دانش، شماره ۴.



- عابد دوست، حسین. زهرا کاظم‌پور، (۱۳۸۸)، صورت‌های متنوع درخت زندگی بر روی فرش‌های ایرانی. گلجام، ۳، ۱۴۰-۱۲۳.
- مجموعه نویسندگان، (۱۳۸۲)، مجموعه مقالات جلد دوم. اولین سمینار ملی تحقیقات فرش دست‌بافت، تهران: مرکز تحقیقات فرش.
- نصیری، محمد جواد، (۱۳۸۹)، افسانه جاویدان فرش ایران (چاپ اول). فرهنگسرای میردشتی.
- نصیری، محمد جواد، (۱۳۸۲)، فرش ایران (چاپ اول). تهران: انتشارات پرنگ.
- وکیلی، ابوالفضل، (۱۳۸۲)، شناخت طرح‌ها و نقشه‌های قالی ایران و جهان (چاپ دوم) تهران: انتشارات نقش هستی.
- یاوری، حسین. زینب رجیبی. فائزه قادری، (۱۳۹۳)، فرش ایران در دوره صفویه (چاپ اول). تهران: انتشارات سایه‌بان هنر.
- یساولی، جواد، (۱۳۷۵)، مقدمه‌ای بر شناخت قالی ایران (چاپ دوم). تهران: فرهنگسرا (یساولی).