

اقلودان، کیسه بافته ایل قشقایی فارسی

اله نظری علمدارلو (نویسنده مسئول)، دانش‌آموخته مقطع کارشناسی فرش، دانشگاه هنر شیراز

Ellahe76n@gmail.com

سیده اکرم اولیائی طبائی، مربی و عضو هیئت علمی گروه فرش دانشگاه هنر شیراز

oliyaei@shirazartu.ac.ir

چکیده

ایل قشقایی به عنوان بزرگ‌ترین ساختار ایلی در جنوب ایران از شش طایفه اصلی و سه طایفه فرعی تشکیل شده است. حرفه اصلی عشایر قشقایی دامداری است و زنان ایل، رکن اصلی تولید دست‌بافته‌های مختلف مصرفی در جهت رفع نیاز زندگی عشایری هستند اما با تغییر سبک زندگی عشایری و تمایل به زندگی یک‌جانشینی در ایل به نسبت، نیاز و شوق در تولید دست‌بافته‌های کاربردی در زندگی عشایری و بین قوم قشقایی کاهش یافته است. اقلودان نمونه‌ای از کیسه بافت‌های تک لای از دست‌بافته‌های کاربردی در زندگی عشایری است که نقوش مورد استفاده در آن تماماً هندسی و انتزاعی بوده و تکنیک بافت به کار رفته در آن نیز چرخ‌بافی (گلیم‌بافی با پود مکمل جایگزین) است. همچنین اقلودان محفظه‌ای برای نگهداری ابزارهای پخت نان بوده است که با تغییر سبک زندگی عشایری و کاهش نیاز مصرفی آن در بین اقوام قشقایی، رو به فراموشی رفته است. از این رو سؤال و هدف اصلی این تحقیق، شناسایی و بازخوانی ماهیت اصلی اقلودان و اهمیت کاربردی آن در زندگی عشایر قشقایی و عوامل رکود تولید آن در سال‌های اخیر است. شیوه تحقیق نیز به صورت توصیفی است که با جمع‌آوری اطلاعات به روش کتابخانه‌ای و میدانی از طریق مصاحبه با چندین بافنده از طایفه شش بلوکی ایل قشقایی و مشاهده نمونه‌های موجود به دست آمده است. نتایج حاصل از تحقیق نشان می‌دهد که: طبق یافته‌ها و مشاهدات نهایی اقلودان با نام بله‌دان در سایر مناطق قشقایی شناخته می‌شود و در بافت آن معمولاً از تکنیک چرخ‌بافی (گلیم‌بافی با پود مکمل جایگزین) و در موارد نادر از رندبافی و بافت گچمه استفاده شده است. نقوش به کار رفته در اقلودان نیز غالباً شکل مداخل به شیوه قدیم است البته در مواردی از نقوش سواما، زیگزراگ، آقاجری و موتیف طاووس به همراه بز نیز استفاده شده است.

واژه‌های کلیدی: اقلودان، کیسه بافته، ایل قشقایی، چرخ‌بافی (گلیم‌بافی با پود مکمل جایگزین).

مقدمه

ایل قشقایی به عنوان بزرگ‌ترین ساختار ایلی در جنوب ایران متشکل از طوایف شش بلوکی، دره شوری، کشکولی بزرگ، کشکولی کوچک، قراچه، رحیمی، صفی‌خانی، فارسیمدان و عمله است. ماهیت زندگی قشقایی به صورت کوچ‌نشینی است و از طریق پرورش و نگهداری دام روزگار می‌گذرانند. از گذشته و به‌خاطر در دسترس بودن مواد اولیه نظیر پشم گوسفند و موی بز، بخش عمده‌ای از ملزومات زندگی ایشان توسط زنان و با ایجاد خلاقیت در تولید انواع دست‌بافته‌ها صورت می‌گرفته است. اما تغییر سبک زندگی و ترجیح به اسکان دائمی^۱ موجب کاهش پرورش دام و تولیدات دامی اعم از پشم برای تولید دست‌بافته‌ها به خصوص دست‌بافته‌های کاربردی در زندگی روزمره عشایری شد و در نهایت بیشتر کاربرد بافته‌ها قابلیت پوشانیدن کف اتاق شد. اقلودان^۲ دست‌بافته کیسه ماندنی است که به عنوان محفظه نگهداری ابزار پخت نان همواره بر روی تیرک چادر عشایر آویزان بوده اما اکنون با تغییر سبک زندگی ایلی و فرهنگ مصرفی عشایر در حال فراموشی است. از این رو شناسایی و بازخوانی ماهیت این بافته، تکنیک‌های بافت و نقش و رنگ به کار رفته در این دست‌بافته به عنوان بخشی از فرهنگ و هنر کاربردی رو به افول قوم قشقایی به عنوان سؤال و هدف اصلی در این پژوهش موردتوجه است.

روش تحقیق:

تحقیق به شیوه توصیفی است و گردآوری اطلاعات از نوع میدانی و به صورت مشاهده نمونه‌های به‌جای مانده و مصاحبه با زنان بافنده به‌ویژه از طایفه شش بلوکی^۳ به همراه بررسی مطالعات کتابخانه‌ای به‌دست آمده است.

بیان مساله و معرفی نمونه و اطلاعات

در طی سال‌های اخیر تغییر سبک زندگی عشایری موجب کاهش شدید تولید دست‌بافته‌های محفظه‌ای اعم از اقلودان (بله‌دان) شده است که پیامدهای حاصل از این امر موجب فراموشی شیوه‌های چرخ‌بافی (گلیم‌بافی با پود مکمل جایگزین)، رندبافی و گچمه در بین جوانان قشقایی شده است از این رو هدف پژوهش معرفی این نوع از محفظه، کاربرد آن و طرح و نقش به‌کار رفته در نمونه‌های بافته شده و موجود اقلودان در طایفه شش بلوکی از ایل قشقایی است.

پیشینه تحقیق

با وجود آن‌که در مورد دست‌بافته اقلودان اطلاعات چندانی وجود ندارد اما با مطالعه و بررسی‌های صورت گرفته تشابه بسیاری در بین خصوصیات کاربردی و ظاهری اعم از نقوش، رنگ، اندازه و تکنیک بافت بین اقلودان و بله‌دان پیدا شده است. طبق یافته‌ها (اقلودان) همان (بله‌دان) شناخته شده در سایر

مناطق قشقایی است. از این رو جهت کسب اطمینان به بررسی اطلاعات در مقاله‌های مربوطه پرداخته‌ایم. در مقاله (کیسه بافته‌های کاربردی منسوخ شده در ایل قشقایی) نوشته شهذخت رحیم‌پور (۱۳۹۵) آمده است که: "بله‌دان^۴ از نظر عرض هم اندازه چپته است و از نظر طولی اندکی بلندتر بافته می‌شود که محل نگهداری از ابزار و وسایل پخت نان است." همچنین در سایت zabanderaz (۱۳۹۲)، از اقلودان به عنوان وسیله‌ای برای نگهداری ابزار پخت نان نظیر تیر (اقلوی) و دویرجک^۵ نام برده شده است که آن را به تیرک سیاه چادر می‌بستند. الهام سماواتی قانع نیز در مقاله (تبیین ویژگی‌های نقوش گلیم‌های ایل کوچ رو قشقایی برای طراحی زیورالات) در سال (۱۳۹۶) آورده: تیردان (در زبان محلی بلدان)، کیسه پشمی مستطیل شکلی است با آویزه و گمپل^۶‌های زیبا به طول ۵۰ تا ۷۰ سانتی‌متر و عرض ۳۰ تا ۴۰ سانتی‌متر که به شیوه سوزنی بافته می‌شود. بله‌دان به وسیله دسته‌بافته شده‌ای به سیاه چادر آویزان می‌شود.

معرفی اقلودان

اقلودان کلمه‌ای ترکی است که از دو بخش اقلو+دان تشکیل شده است. اقلو به معنای وردنه و دان به معنای جای هر چیز است از این رو اقلودان به معنای کلی جای وردنه است. این کیسه بافته محل نگهداری ابزارهای پخت نان بوده است. (تصویر ۱) از این رو معنای لغوی آن با کاربرد اقلودان ارتباط مستقیم دارد. اقلودان کیسه‌بافته‌ای تک لثی است که دو رو دارد. همچنین بخش آستری که درون محفظه آن قرار می‌گیرد به صورت کاملاً ساده است. این دست‌بافته مستطیل شکل جزء ابزار کاربردی زندگی روزمره قشقایی‌ها بوده است (رحیم‌پور، ۱۳۹۵: ۴) "که از نظر اندازه عرض ۳۰ سانتی‌متر تا ۴۰ سانتی‌متر و اندازه طولی آن از ۵۰ سانتی‌متر تا ۷۰ سانتی‌متر متغیر است" (سماواتی قانع، ۱۳۹۶: ۵۰).



تصویر ۱- نمایش ابزار پخت نان داخل کیسه اقلودان (نگارنده)

اقلودان به صورت دورو و با نقوش کاملاً متفاوت در قسمت رو و پشت کیسه بافته می‌شود. (تصویر ۲) که به واسطه یک ردیف بافت زنجیره دو رنگ تا چند رنگ، دو قسمت از یکدیگر تفکیک می‌شوند. قسمت روی

بافته معمولاً از انواع نقوش مداخل شیوه قدیم و کمتر از نقش مایه‌های دیگری مانند نقوش طاووس به همراه موتیف بز و غیره به صورت واگیره‌ای در راستای افقی و عمودی تکرار استفاده شده است (تصویر ۳) و قسمت پشت بافته معمولاً نقوش سواما، زیگزاک و آفاجری در داخل نوارهای افقی با اندازه‌های طولی متفاوت و به صورت افقی تکرار شده است (رحمانی، ۱۳۹۶: ۱۳۸).



تصویر ۲- نمای پشت و رو اقلودان با آویزهای تزئینی (نگارنده)



تصویر ۳- اقلودان سمت راست نقش مایه طاووس به همراه موتیف بز (افروغ، قشقایی فر، ۱۳۹۷: ۱۷۴)
اقلودان سمت چپ همان نقش مایه (نگارنده)

در راستای عرضی قسمت بالایی (دهانه) اقلودان بعد از زنجیره دو رنگ انتهایی بافت لبه آن، به اندازه ۲ الی ۳ سانتی متر به داخل آستری برگشت داده شده و به صورت دستی دوخته می‌شود. در لبه قسمت پشت دهانه اقلودان نیز قلابی از جنس برنج و گاهی آهن از طریق گره زنی به بافته متصل می‌شود و روبروی قلاب بندی دورنگ به اندازه ۹۰ تا ۱۱۰ سانتی متر دوخته و ابتدا و انتهای بند رنگی منگوله‌هایی (گمپول) آویزان می‌شود؛ که این بند علاوه بر این که از بین قلاب عبور کرده و دو سمت دهانه اقلودان رابه هم نزدیک می‌کند آن را بر پایه سیاه چادر نیز اتصال می‌دهد. در راستای عرضی قسمت پایین اقلودان منگوله‌هایی به صورت ردیف در کنار هم قرار می‌گیرند و از هر منگوله بندهایی دورنگ خارج می‌شود و انتهای هر بند،

منگوله رنگی بلندتر که جنبه تزئینی دارد آویزان شده است که البته استفاده از آویز به سلیقه بافنده بستگی داشته و تنها جنبه تزئین مضاعف دارد. (تصویر ۴) در راستای دو سمت طولی اقلودان نیز بافنده برای تبدیل بافته یک تکه به کیسه، درامتداد طولی و به روش شیرازه‌پیچی منفصل، از یک تا چند رنگ برای دوخت دو سمت بافت به یکدیگر استفاده می‌کند و نسبت ضخامت این شیرازه طولی به نسبت ظرافت بافت و مهارت بافنده متغییر است.



تصویر ۴- تصویر سمت راست نمونه اقلودان با آویز تزئینی و تصویر سمت چپ اقلودان بدون آویز تزئینی (نگارنده)

طرح و نقش اقلودان

نقوش به‌کار رفته در اقلودان به دو شیوه ایجاد می‌شود

۱. نقوش ایجاد شده به واسطه تکنیک بافتی که به هنگام کوچی‌بندی بر روی دار به وجود می‌آید مانند: مداخل قدیم، مداخل جدید، سواما، زیگزاگ، آقاجری
۲. طرح و نقش ایجاد شده توسط بافنده که بنابر اعتقادات و آیین و رسوم بر روی بافته ایجاد می‌شوند مانند: نقوش طاووس چترسه گوش، نقوش بز

بیشتر کیسه بافته‌های قشقایی با تکنیک چرخ‌بافی (گلیم‌بافی با پود مکمل جایگزین) که در ادبیات فرش ایران به آن بافت سوزنی می‌گویند بافته می‌شود. چرخ‌بافی (گلیم‌بافی با پود مکمل جایگزین) به دو شیوه انجام می‌شود که هر دو آن‌ها از نظر ترکیب‌بندی طرح و نقش مشابه‌اند و فقط در شیوه جدید (خطوط) ایجادکننده نقوش هستند اما در شیوه قدیم مجموعه‌ای از (لوزی‌های کوچک) در کنار هم نقوش را ایجاد می‌کنند و خطوط تأثیری در ایجاد نقش ندارند (رحمانی، ۱۳۹۶، ۱۴۰). (تصویر ۵)



تصویر ۵- نمایش اقلودان تکنیک چرخ بافی تصویر سمت راست (نگارنده) تصویر سمت چپ (افروغ، قشقایی فر، ۱۳۹۷: ۱۶۲)

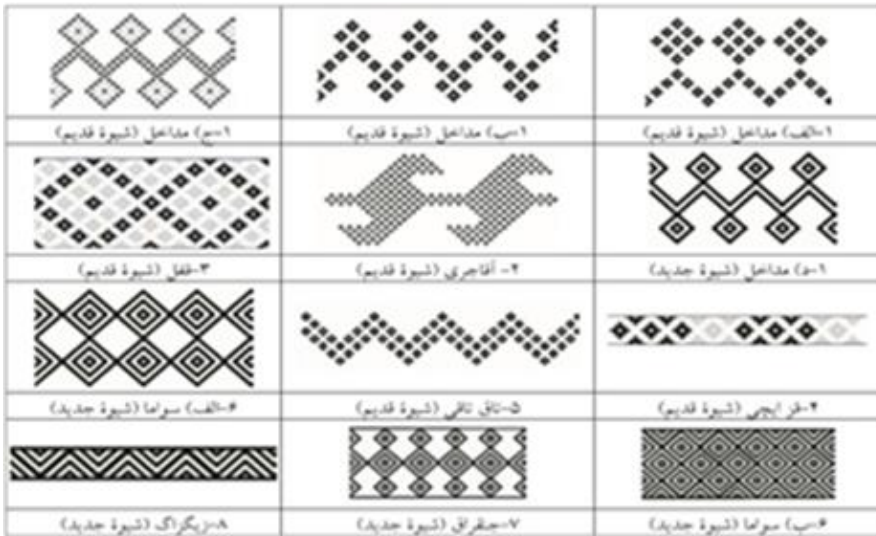
از این رو و به صورت کلی ترکیب بندی نقوش اقلودان رامی توان به دو قسمت تقسیم کرد: قسمت روی کیسه ترکیب بندی به صورت نواری با اندازه طولی متفاوت و با قرارگیری نقوش مداخل، سواما و غیره به صورت افقی تکرار شده است و قسمت پشت کیسه که نوارهای پهن و باریک با عرض های متفاوت بافته شده اند که درون نوارهای پهن تر لوزی های کوچکی به صورت واگیره در کنار هم تکرار شده اند و درون نوارهای باریک تر نقوش سواما و زیگزاگ و آقاجری به صورت افقی نقش بسته اند. (تصویر ۶).



تصویر ۶- نمایش نمونه ای از قسمت رو و نوارهای افقی پشت اقلودان (نگارنده)

نقوش اقلودان در تکنیک چرخ بافی (گلیم بافی با بود مکمل جایگزین)

زنان ایل تمایل دارند قبل از کوچ نشینی دار قالی را به اتمام برسانند از این رو برای سرعت بخشیدن به کار از نقوش واگیره ای و تکرار شونده در زمینه بافت بسیار استفاده می کنند (تصویر ۷).



تصویر ۷- نمایش نقوش به کاررفته در کیسه بافته‌های ایل قشقایی (رحمانی، ۱۳۹۶: ۱۴۰)

۱) **مداخل:** طرح مداخل از رایج‌ترین نقشه‌ها است که به صورت متنوع در دست‌بافته‌های ایل قشقایی اعم از کیسه بافته اقلودان دیده می‌شود و به صورت دو شیوه جدید و شیوه قدیم بافته می‌شود (همان، ۱۳۸). (تصویر ۸)



تصویر ۸- نمایش نقش مداخل (نگارنده)

۲) **سوما:** لوزی‌های متحدالمرکز مداخل که در کنار هم تکرار می‌شوند. در قالی‌های بختیاری از این نقوش با نام "آرایه بند سلام"^۸ استفاده شده است (شعبانی‌خطیب، ۱۳۸۷: ۵۸). (تصویر ۹)

۳) **زیگزاگ:** این نقش شباهت بسیاری به نقش سوما دارد و به شکل هفت و هشت‌هایی که در امتداد عرضی تکرار می‌شوند و نماد آب جاری است که درون نوارهای باریک بافته می‌شود. (تصویر ۱۰)



تصویر ۹- نقش سواما (نگارنده)



تصویر ۱۰- نقش زیگزاک (نگارنده)

۴) **آفاجری:** شکل این نقش تکرار سینه، گردن و سر دو مرغ که از سینه برعکس به هم می‌چسبند و خطی از بین مرغ‌های جفت می‌گذرد و "از نظر نمادشناسی به باران‌خواهی و پیک باران تعبیر می‌شود" (پرهام، ۱۳۷: ۹۶) "این نقش در قالی‌های سیستان به آرایه پره جلکی مشهور است" (شعبانی خطیب، ۱۳۸۷: ۶۵)

نقش‌مایه اقلودان در تکنیک گچمه

۱) نقش‌مایه طاووس چترسه گوش به همراه موتیف بز

"این نقش‌مایه دارای ظاهری ساده و انتزاعی است و از لحاظ مشخصات ظاهری دم مثلثی شکل، گردنی باریک و بلند دارد و در ابتدای دم از نقش چلیا استفاده شده است. در این نقوش موتیف بز همواره طاووس را همراهی می‌کند" (زارع، ۱۳۹۳: ۳۶). (تصویر ۱۱)

نقش طاووس به دلیل کم‌یابی، زیبایی و شباهت چتر پرهایش به تالو خورشید، باعث شده از منزلت ویژه‌ای برخوردار باشد. "چترداشتن دم طاووس نماد تمامیت است" (شوالیه و گربران، ۱۳۷۹: ۲۰۸).



تصویر خطی نقش‌مایه طاووس	نوع فرم طاووس	ایل بافنده	نقش‌مایه‌ی مکمل طاووس	زاویه نمایش
	طاووس چترسه گوش	ایل شقایلی احتمالا کنگولی	نقش آلاورد و چلیا	نیم رخ یا چتر باز

تصویر ۱۱- نمایش نقش‌مایه طاووس چترسه گوش (تصویر راست: زارع، ۱۳۹۳: ۳۶ و تصویر چپ: نگارنده)

۲) نقش مایه شاخ قوچ

نقش مایه شاخ در اسلام نماد قدرت است و بلند کردن شاخ به معنای پیروزی است و در نمادهای باستانی شاخ قوچ نماد باروری و آفرینش است (کوپر، ۱۳۸۶: ۲۱۸). (تصویر ۱۲)



تصویر ۱۲- نمایش نقش مایه شاخ در تکنیک گچمه (نگارنده)

۳) نقش مایه آب جاری

این نقش مایه معمولاً در حاشیه به صورت هفت و هشت‌هایی است که با نام زیگزاک و ماریچی نیز شناخته شده است. آب جاری نماد زندگی است (تصویر ۱۳)



تصویر ۱۳- نمایش نقش مایه آب جاری تکنیک گچمه (نگارنده)

نقوش اقلودان در تکنیک رندبافی

نقش مایه مورد استفاده در رندبافی همان نقوش گلیم‌بافی است و موتیف بز نمونه‌ای از آن است که نماد باران‌خواهی است. (تصویر ۱۴)



تصویر ۱۴- نمایش نقش‌مایه موتیف بز در رندبافی (نگارنده)

همچنین در اقلودان‌های مورد بررسی در حوزه تحقیق رنگ قرمز رنگ اصلی زمینه محسوب می‌شود و رنگ‌های نارنجی، سفید، آبی سورمه‌ای، حنایی، و سبز به نسبت کمتر نیز استفاده می‌شده است.

شیوه بافت اقلودان

در بیشتر بافته‌های محفظه‌ای ایل قشقایی از تکنیک بافت تخت استفاده می‌شود این شیوه بافت بسیار مقاوم و البته سبک است به همین دلیل استفاده از بافت تخت در کیسه بافته‌های کاربردی قوم عشایر کوچ‌رو قشقایی جایگاه خاصی دارد. در همین راستا زنان ایل قشقایی معمولاً اقلودان را با تکنیک چرخ‌بافی^۷ (گلیم‌بافی با پود مکمل جایگزین) که نوعی بافت تخت تلفیقی است، می‌بافند (رحمانی، ۱۳۹۶: ۱۳۹). البته در مواردی نادر از شیوه رندبافی^۹ که نوع دیگری از بافت سوزنی است و نیز نوعی بافت تلفیقی به نام گچمه^۱، به صورت تفننی استفاده می‌شده است.

چرخ‌بافی (گلیم‌بافی با پود مکمل جایگزین)

یکی دیگر از شیوه‌های بافت دست‌بافته‌های عشایر به‌ویژه اقلودان، بافت به شیوه چرخ‌بافی (گلیم‌بافی با پود مکمل جایگزین) است. چرخ‌بافی (گلیم‌بافی با پود مکمل جایگزین) با دستگاه چرخ و توسط چهارکوجی شبیه به بافت جاجیم بافته می‌شود. چله‌ها در این نوع بافت تک رنگ بوده و نقوش از حرکت کمان‌های چرخ (دوجفت کمان) به صورت لوزی‌های متعدد ایجاد می‌شوند که درون هر کلام از لوزی‌ها با حرکت کمان‌ها و تغییر رنگ پشم، نقش‌های متفاوت و هندسی ایجاد می‌شود. این نقوش توسط پودهای رنگی با تغییر محل دو جفت کمان و جابه‌جایی تارها در دهانه کار ایجاد می‌شوند و همواره یک پود ثابت در عرض کار (زمینه) حرکت می‌کند که عامل اصلی ایجاد نقش لوزی و سایر نقوش در سطح بافته است. نقوش بافته شده در پشت و روی چرخ‌بافی (گلیم‌بافی با پود مکمل جایگزین) کاملاً متفاوت هستند. از این

رو در دسته بافته‌های یک‌رو جای می‌گیرد. برای بافت از دارهای افقی و به شیوه چله‌کشی فارسی که در بین زنان ایل مرسوم بوده است استفاده می‌شده این تکنیک به دلیل پودهای پشت بافت شباهت زیادی به بافته سوزنی دارد در صورتی که چرخ‌بافی (گلیم‌بافی با پود مکمل جایگزین) بافتی تلفیقی به شیوه گلیم و پود آویز بافته می‌شود. "از این رو هرچه رنگ به کاررفته در بافته افزایش یابد پودهای آویز پشت آن نیز افزایش می‌یابد" (افروغ، قشقایی فر، ۱۳۹۷: ۱۶۱). چرخ‌بافی (گلیم‌بافی با پود مکمل جایگزین) با دو تکنیک بافت قدیم (کهنه چرخ) و بافت جدید (مهنازچرخ^۱) بافته می‌شود. علت تفکیک چرخ‌بافی به دو شیوه گفته شده نحوه کوچی‌بندی متفاوت آن است که باعث ایجاد نقوش متفاوت در هر شیوه بافت شده است. در همین راستا نقوش مورد استفاده در هر شیوه (قدیم و جدید) مختص همان تکنیک با کوچی‌بندی منحصر به فرد آن است.

رندبافی

رند نوعی گلیم بسیار ریز بافت است که به آن سوزنی هم می‌گویند شیوه بافت آن پودپیچی است این بافته به علت پودپیچی به دور تارها و استفاده از پودنازک و قطع نکردن پودهای اضافی یک رو بوده و می‌توان پودهای اضافی را در پشت بافته دید. از طرفی این بافته به علت سخت و وقت‌گیر بودن تنها در مناطق قشلاقی معمولاً به صورت صنایع دستی کوچک مانند بله‌دان، چته، نمکدان، خورجین و گاهی مفرش با جنبه خودمصرفی بافته می‌شود. رنگ این نوع بافته معمولاً تیره و روشن و نقوش مورد استفاده در آن همان نقوش کاربردی در قالی و گلیم است (الجزایری، ۱۳۸۰: ۵۰). (تصویر ۱۵)



تصویر ۱۵- نمایش نمای نزدیک شیوه بافت در تکنیک رندبافی (نگارنده)

گچمه

دست‌بافته‌های قشقایی با ساختار تلفیقی در واقع به خواست و سلیقه بافنده عشایری ترکیبی از دو یا چند فن مختلف است. گچمه نمونه‌ای بافت تلفیقی که از ترکیب جاجیم بافت (پودسفت) و پودآویز است این

دست‌بافته به لحاظ فن بافت ترکیبی از گلیم و قالی است که در این بافت از پود استفاده نمی‌شود بلکه از خامه مورد استفاده در بافت گلیم استفاده می‌شود (افروغ، قشقایی فر، ۱۳۹۷: ۱۸۰). (تصویر ۱۶)



تصویر ۱۶- نمایش نمای نزدیک شیوه بافت در تکنیک گچمه (نگارنده)

نتیجه‌گیری

در پی سال‌های اخیر با تغییر سبک زندگی عشایری و کاهش فروش دام و تولیدات دامی نوع نیاز به دست‌بافته‌ها و به‌طور خاص دست‌بافته‌های محفظه‌ای نظیر اقلودان کاهش یافته است. از این رو عدم بافت این‌گونه بافته‌ها موجب فراموشی شیوه بافت و ارزش کاربردی آن در بین اقوام قشقایی شده است. امروزه اطلاعات مکتوبی از اقلودان در دسترس نیست اما طبق یافته‌های تحقیق، اقلودان کیسه بافته‌ای تک لتی مستطیل شکل است که با طول و عرض متغییر توسط زنان ایل بافته می‌شده است. در آن پشم دست‌ریس بوده که با رنگ‌رزی جوهری رنگ‌رزی می‌شدند. در بافت اقلودان معمولاً از تکنیک چرخ‌بافی (نوعی بافت تحت تلفیقی) در موارد نادر از رندبافی و بافت گچمه استفاده می‌شده و نقوش به‌کاررفته در اقلودان غالباً شکل انواع مداخل به شیوه قدیم است البته در مواردی از نقوش سواما، زیگزاگ، آقاجری و موتیف طاووس

به همراه بز نیز استفاده شده است. طبق یافته‌ها و مشاهدات نهایی اقلودان با نام بله‌دان در سایر مناطق قشقایی شناخته می‌شود.

پی‌نوشت‌ها

۱- در راستای برنامه اصلاحات ارضی در دوره پهلوی اول با رویکرد سیاسی در سال ۱۳۲۱ اسکان اجباری عشایر فارس اجراء شد و در پی این امر پدیده اسکان با تحمیل سبک زندگی متفاوت یک‌جانشینی و فروریزی ساختمان طبقاتی ایلی و تعریف متفاوت کارکردهای طبقات اجتماعی، نظام ارزشی ایل را دگرگون نمود و پس از اسکان اجباری فرآیند اسکان خود انگیخته گسترده شد.

(رحیم‌پور، ۱۳۹۵: ۳)



- ۲- Oghlo dan / نوعی کیسه بافته شده با انواع شیوه‌های گلیم‌بافی است که از آن به عنوان محل نگهداری ابزار پخت نان استفاده می‌شده است.
- ۳- طایفه شش بلوکی: "شش بلوکی‌ها به کشکولی‌ها بسیار شبیه هستند. افراد این طایفه قوی و ثروتمند آیین و رسوم آن‌ها کاملاً به هم شباهت دارد، شش بلوکی‌ها تیراندازهای ماهری هستند." (دومورینی، ۱۳۷۵: ۳۱)
- ۴- Bale dan / بله‌دان (بلدان)
- ۵- Davirjak / ابزاری است شبیه سیخ که برای برگرداندن نان بر روی ساج (تور)
- ۶- Gompol / آویزهای منگوله شکلی است که با پشم و به صورت ریش ریش جهت تزئین بافته استفاده می‌شود.
- ۷- گلیم‌افی باپود مکمل جایگزین
- ۸- آرایه‌بند سلام: نقشی مهاجر بر گرفته از نقش‌های قشقایی که قسمتی از عرض نقش مداخل است (شعبانی خطیب، ۱۳۸۷: ۵۸)
- ۹- نوعی بافت گلیم به شیوه پودیچی است که از آن با نام‌های، ورنی، و شیریکی‌بیچ نیز یاد می‌شود. / نوعی گلیم ریزبافت است که به علت پودیچی به دور تارها و استفاده از پودنازک و قطع نکردن پودهای اضافی، بافت‌های یک رو به‌دست می‌آید به دلیل سختی و زمان بر بودن درصنای دستی کوچک‌تر مانند تیردان، نمکدان و... می‌بافتند" (جزایری، ۱۳۸۰: ۵۰).
- ۱۰- Gachmeh / نوعی تزئین و بافت ساده با پودهای اضافی است. یکی از مشخصات این بافت، برعکس بودن پشت و روی آن است (هال و دیگران، ۱۳۷۷: ۵۴)
- ۱۱- مهناز چرخ: مهناز چرخ همان ینی چرخ است که برای اولین بار توسط بافنده‌ای به نام مهناز بافته شده است و بعدها با نام (ینی چرخ) شناخته شده است

فهرست منابع

- افروغ، محمد. قشقایی‌فر، فتحعلی. (۱۳۹۷). (پژوهشی درانواع فنون بافت دست‌بافته‌های قشقایی)، دوفصلنامه دانش بومی ایران، شماره ۱۰
- پرهام، سیروس. (۱۳۷۱). (دست‌بافته‌های روستایی عشایری فارس)، جلد دوم، تهران، امیرکبیر
- سماواتی قانع، الهام. هوشیار، مهران. اربابی، سمیه. (۱۳۹۶). پایان‌نامه (تبیین ویژگی‌های نقوش گلیم‌های ایل کوچ‌رو قشقایی برای طراحی زیورآلات)، دانشگاه سوره
- شعبانی خطیب، صفرعلی. (۱۳۸۷). (فرهنگ‌نامه تصویری آرایه و نقشه فرش‌های ایران)، انتشارات سپهراندیشه، چاپ امیران
- شوالیه، ژان و گبریان، آلن. (۱۳۷۹). (فرهنگ نمادها، (جلد چهارم ش-گ))، ترجمه سودابه فضایی، تهران، جیحون
- دومورینی، گوستاو. (۱۳۹۰). (عشایر فارس)، ترجمه جلال‌الدین رفیع‌فر، تهران، انتشارات دانشگاه تهران



- رحمانی، اشکان. (۱۳۹۶). (مفرش‌بافی درایل قشقایی با تأکید بر ساختار بافت)، "دوفصلنامه علمی-پژوهشی انجمن علمی فرش ایران، گلجام شماره ۳۲
- جزایری، زهرا. (۱۳۸۰). (شناخت گلیم)، چاپ دوم، تهران، نشر سروش
- رحیم‌پور، شهذخت. (۱۳۹۵). (کیسه بافته‌های کاربردی منسوخ شده درایل قشقایی)، نخستین همایش بین‌المللی هنر و صناعات در فرهنگ و تمدن ایرانی و اسلامی با تأکید بر هنرهای روبه فراموشی، اصفهان.
- زارع، نجمه. وندشعاری، علی. نجیبی، جعفر. محمدی‌زاده، اکرم. (۱۳۹۳)، (ساخت اثر حجمی فلزی با الهام از نقش مایه طاووس در دست‌بافته‌های عشایر فارس)، پایان‌نامه، گنج پایگاه اطلاعات علمی ایران
- کوپر، جین. (۱۳۸۶) فرهنگ مصورنماهای سنتی، مترجم: کرباسیان، ملیحه، تهران، فرهنگ نشر نو
- هال آلستر. مووسکا، خوزو. لوجوک، (۱۳۷۷). (گلیم، تاریخچه، طرح، بافت و شناسایی)، ترجمه شیرین همایونفر و نیلوفرالفت شایان، تهران، نشر کارنگ

- <http://zabanderaz.blogfa.com/post/30/۱۳۹۳/۰۸/۱۱>